

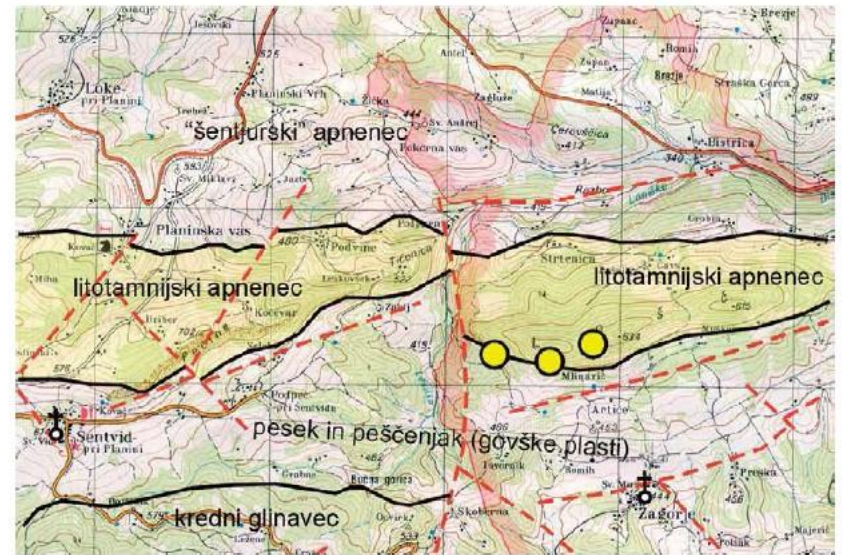
Študijsko srečanje gimnazijskih učiteljev geografije

Ljubljana, 22. avgust 2017

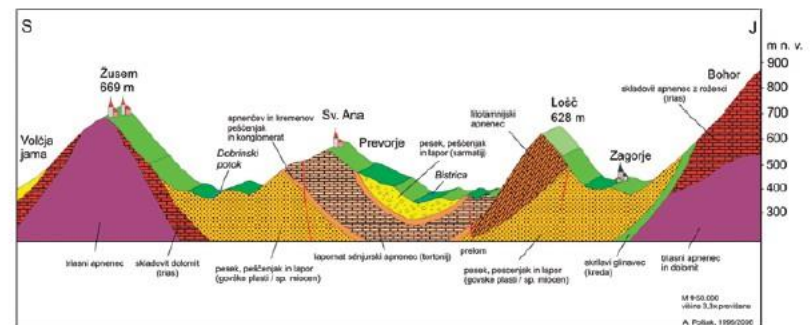
Dr. Anton Polšak, ZRSŠ

Današnje študijsko srečanje je namenjeno:

- predstavitvi dobre prakse naših učiteljev;
- razpravi in razmisleku o možnih povezavah formativnega spremljanja/preverjanja s vključevanjem dijakov v poučevanje, ki omogoča vsakemu dijaku najboljše rezultate;
- razpravi o možnostih za aktiviranje nadarjenih dijakov ali tistih, ki jih zanimajo posebna geografska področja;
- razmisleku o tem, katera so ključna področja, ki jim učitelji (in učbeniki) težje sledijo (novosti v geografski znanosti in novosti v sodobnem svetu);
- nekaj terenskega dela z refleksijo.



Slika 1: Preučevano območje na topografski karti z označenim litotamnijskim apnencem in najpomembnejšimi geomorfološki značilnostmi (rumeni krogi)
Osnova: topografska karta 1:30.000, občina Sentjur pri Celju 1997



Slika 2: Shematski geološki prerez širšega preučevanega območja v smeri sever – jug

potrebno izpostaviti dejstvo, da geološka karta (1:100.000, list Celje) kaže samo litotamnijski apnec, dejanska zgradba je mnogo bolj pestra. Apnenčasti ostanki rdečih alg ali litotamnij so se namreč močno pomešali z debelejšim ali

drobnejšim prodom, ki so ga pred milijoni let v morje nanosile reke. Poleg litotamnijskega apnenca sta precej zastopana tudi apneni peščenjak in konglomerat. Starejša literatura in geološke karte uvrščajo te kamnine v *tortonsko*

Ključna vprašanja

- Kako poteka učenje in kaj ga podpira?
- Kakšno poučevanje daje najboljše rezultate?
- Kaj deluje v razredu?
- Kako prenašati odgovornost za učenje na učenca?
- Kaj učitelji že delamo dobro in kje so še rezerve?
- Ali poznamo značilnosti novih generacij učencev in ali so stare metode dovolj učinkovite?

- Novosti v stroki.

Kaj deluje v šoli danes?

Za razmislek:

Kakšno učenje je bolj učinkovito:	
Brez zbujanja zanimanja, brez motivacije	S prebujanjem zanimanja in motivacije
Brez navezave na interes	Z navezavo na interes
Brez navezave na predznanje in izkušnje	Z navezavo na predznanje In izkušnje
Brez navezave na vedoželjnost	Z navezavo na vedoželjnost in negovanjem
Zanemarjanje čutnih poti / čutil, izkušenj	Vključenost vseh čutov / čutil, izkušenj
Brez angažiranosti učitelja, humorja	Z angažiranostjo in humorjem
Nepripravljenost na sodelovanje	Celostna pripravljenost
Nepozornost, odsotnost koncentracije	Pozornost, koncentracija
Odsotnost zaupanja ali nezaupanje	Zaupanje
Pomanjkanje občutka varnosti, sprejetosti	Občutek varnosti in sprejetosti
Zbujanje občutkov neadekvatnosti, nemoči	Občutek aдекватnosti in notranje moči
Nespodbudno, podcenjujoče, žaljivo	Spodbudno, korektno, s priznanjem
Brez sodelovanja ali tekmovalnost	S spodbujanjem medseboj. sodelovanja
Destruktivno, neobvladano, nedogovor.	Konstruktivno, obvladano, odgovorno

Kaj deluje v šoli danes?

T / P	plusi	značilne metode	S, P + za razumev 20
T	Informiranost, razgledanost, znanstv. sistematika	Pripovedovanje, razlaga, predstavitev, demonstracija, branje, izmenjava izkušenj, ogledi	
B	Jasni, taksonomsko opredeljeni učni cilji ter rezultati, kriteriji, vodenje s povratno info ob krit.	Uporaba taksonomij, jasno glagolsko opredeljenih kriterijev, programirani pouk oz. pouk po navodilih, del. listi	
Z	Krepitev znan. načina mišlj./ miselnih veščin in pregled nad znanstv. sistematiko	Demonstracija, izvaj. in načrtovanje eksperimentov, lab. vaje, raziskava oz. strukturirane problemske situacije, napredni grafični organizatorji, simul.	
I / H	Pomen izkušenj, delovanja, primerov, doživljanja, odkrivanja, uporabe, osmišljenosti, motivacije	Izkušnjsko učenje, manj struktur. probl. sit., simulacije, igra vlog in avtentične naloge, projekti, zasnova + izvedba (umet, dru) dogodkov, akcij	
Kog	Dojemanje (kompleksnih) konceptov, globoko razumev.., upoštevanje razv. zakon. in sistem. razvoj miselnih veščin	Strukturirano učenje z odkrivanjem s premišljenimi navodili in vprašanji, ki odrajo, tehnike uč. učenja, napredni grafični organizatorji, heuristike	
Kon	Dojemanje konceptov, osmišljanje, globoko razumev.., navezava predznanja, upoštevanje razv. zakon. in podpiranje spoznavanja, pomen izkušenj, motivacije, sodel.	Učenje z odkrivanjem, avtentične nestrukturirane problemske situacije, soočanje kognitiv. konfliktov, generiranje idej in razlag, sodelov. uč	

Formativno spremljanje/preverjanje in inkluzija

Kje smo?

Razmislek in izmenjava mnenj o izhodišču:

FS: »RAZREDA OZ. ODDELKA NE VIDIM VEČ SAMO KOT CELOTO, AMPAK V NJEM VIDIM TUDI VSAKEGA POSAMEZNIKA«

Izziv: *Kako pri učenju podpreti vsakega otroka in kako si pri tem pomagati s FS?*

Inkluzija

„Vsakdo lahko, ne glede na izkušnje in življenjske okoliščine uresniči svoje potencialne“

(Centre for Economics and Social Inclusion, 2002)

Kam gremo?

Od formativnega spremljanja do inkluzije? Ju je možno povezati?

Od FS do inkluzije - je pot, na kateri smo.

„*Inkluzija*“ je cilj - do česar moramo šele priti.

Kako razumemo inkluzijo?

Od formativnega spremljanja do inkluzije?

Inkluzija

„Vsakdo lahko, ne glede na izkušnje in življenjske okoliščine uresniči svoje potenciale“

(Centre for Economics and Social Inclusion, 2002)

Kje smo, kam gremo?

Katere elemente formativnega spremljanja bi moral vzgojitelj/učitelj pri delu s tem dijakom še posebej prilagoditi?

Kaj bi po vašem mnenju učitelju pri tem lahko predstavljalo poseben izziv oz. težavo in kakšno podporo bi pri tem še potrebovali?

Dijaki s PP tudi v gimnaziji?

**ZAKON O
VRTCIH
8. člen**

**ZAKON O OŠ
11. in 12. člen**

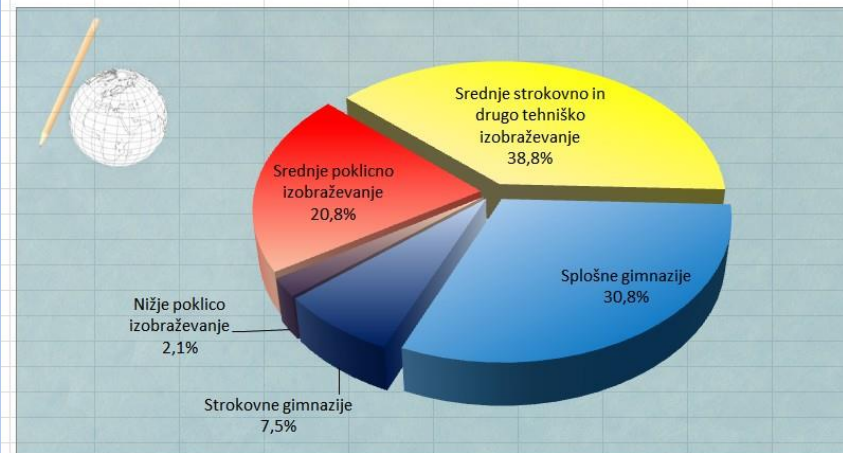
**ZGim
10. člen
(izobraževanje
dijakov s PP)**

**ZUOPP-1
(20011, 2013)**

**ZPSI-1
8. člen (dijaki s
PP)**

ZOFVI (2016)


Vpisani dijaki v 1. letnik 2010/2011



Vir: https://kokra1.mss.edus.si/COMZ/izpis1_1.aspx?letnik=9 (24. 3. 2011).

OTROCI/UČENCI/DIJAKI S PP

- slepi in slabovidni
- z motnjami v duševnem razvoju
- gluhi in naglušni
- z govorno jezikovnimi motnjami
- gibalno ovirani
- dolgotrajno bolni
- z avtističnimi motnjami
- s čustvenimi in vedenjskimi motnjami
- s primanjkljaji na posameznih področjih učenja (učnimi težavami)



ZUOPP-1 (2013)

NAVODILA:

- NAVODILA H KURIKULU ZA VRTCE V PROGRAMIH S PRILAGOJENIM IZVAJANJEM IN DODATNO STROKOVNO POMOČJO ZA OTROKE S POSEBNIMI POTREBAMI
- NAVODILA ZA IZOBRAŽEVALNE PROGRAME S PRILAGOJENIM IZVAJANJEM IN DODATNO STROKOVNO POMOČJO ZA DEVETLETNO OSNOVNO ŠOLO
- NAVODILA ZA PRILAGOJENO IZVAJANJE PROGRAMA OSNOVNE ŠOLE Z DODATNO STROKOVNO POMOČJO
- NAVODILA ZA IZVAJANJE IZOBRAŽEVALNIH PROGRAMOV POKLICNEGA IN STROKOVNEGA IZOBRAŽEVANJA S PRILAGOJENIM IZVAJANJEM IN DODATNO STROKOVNO POMOČJO

- NAVODILA ZA IZOBRAŽEVALNI PROGRAM S PRILAGOJENIM IZVAJANJEM IN DODATNO STROKOVNO POMOČJO ZA GIMNAZIJSKI PROGRAM
- NAVODILA ZA IZVEDBO PRILAGOJENEGA NAČINA OPRAVLJANJA MATURE ZA KANDIDATE S POSEBNIMI POTREBAMI
- SMERNICE ZA DELO V ODDELKIH ZA PREDŠOLSKE OTROKE Z MOTNJAMI AVTISTINEGA SPEKTRA – MAS
- SMERNICE ZA CELOSTNO OBRAVNAVO OSEB S SPEKTROAVTISTIČNIMI MOTNJAMI

Ključne odločbe, npr.:

- ...z dokončnostjo te odločbe zagotavlja 4 ure **dodatne strokovne pomoči na teden**. Od tega je 1 ura svetovalne storitve, 1 ura učne pomoči učiteljev, 2 uri pomoči za premagovanje primanjkljajev, ovir oziroma motenj, ki jo izvaja specialni in rehabilitacijski pedagog.
- ...se z dokončnostjo te odločbe zagotovi **uporabo naslednjih pripomočkov in prilagoditev prostora**: fotokopije obsežnejše učne snovi po potrebi.

STROKOVNO MNENJE

Potrebuje strukturirano učno vzgojno okolje, multisenzorno učenje in individualni pristop. Dobrodošli so izzivi in aktivnosti, kjer bo lahko razvijal svoja močna področja. Nuditi mu je potrebno ustrezno podporo in upoštevati prevladujoči učni stil učenca v procesu učenja. Sedi naj na prostoru, ki mu bo omogočal boljšo osredotočenost na šolsko delo, proč od vrat, oken, distraktorjev, ki lahko motijo in ovirajo njegovo pozornost. Sedi naj v bližini učiteljev, ki bodo le tako lahko usmerjali njegovo pozornost, zaradi poudarjene potrebe po večkratnem stiku in možnosti sprotne podpore, podajanju dodatnih ustnih navodil, dodatne razlage navodil, sprotnega preverjanja razumevanja prebranega in navodil. Potrebuje večkratne ponovitve pomembnih podatkov, sprotne povratne informacije in učenje strategij reševanja nalog. Potrebuje dodatne vaje za urjenje grafomotorike, individualno vodenje in pomoč pri treningu branja in pisanja. Navodila naj bodo jasna, kratka, enostavna in podana po korakih. Pri usvajanju akademskih znanj potrebuje opore, ponazorila, učne pripomočke za razumevanje in zapomnitev učnih vsebin (konkretni material, številski trak, stotiček, tabele, grafična ponazorila...), ki jih naj uporablja tudi pri preverjanju in ocenjevanju znanja. Pri preverjanju in ocenjevanju znanja, ki naj bo v naprej napovedano in dogovorjeno potrebuje primerno podaljšan čas, prilagojeno organizacijo preverjanja: po delih – razdeljeno na dve ali več zaključenih enot, ki se izvajajo v dveh ali več delih oz. srečanjih, po potrebi individualno. Test naj bo po potrebi razrezan na posamezne naloge, vsaka naloga naj bo na svoji strani. Ostale prilagoditve v individualiziranem programu glede na napredek in razvoj učenca pripravijo in spreminjajo člani strokovne skupine, skladno z »Navodila za izobraževalne programe s prilagojenim izvajanjem in dodatno strokovno pomočjo za devetletno osnovno šolo«.

IP-ZUOP 2011

strategije vključevanja v skupino

izvajanje fizične pomoči

posameznih VIZ
področjih, pri
posameznih predmetih
ali/ predmetnih
področjih

prehajanje med
programi, potrebne
prilagoditve pri
organizaciji

cilji in oblike dela

strokovna skupina,
starši, otrok

prilagoditve pri
preverjanju in
ocenjevanju znanja,
doseganje standardov
znanja

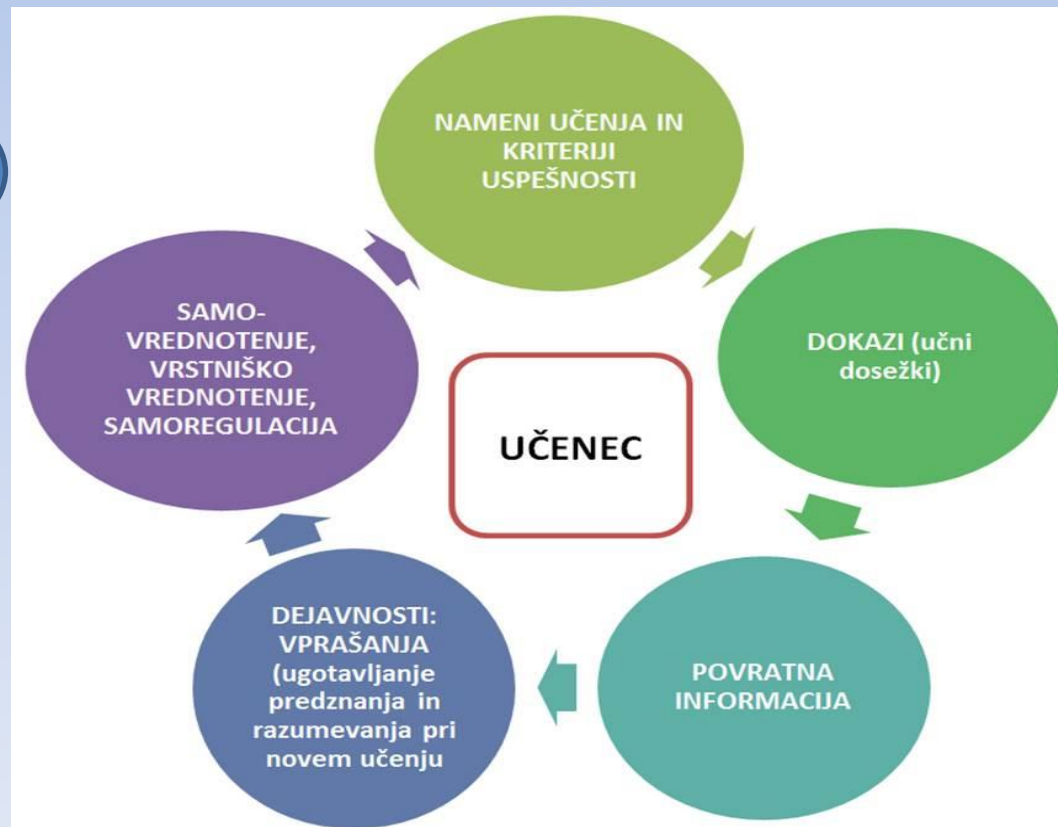
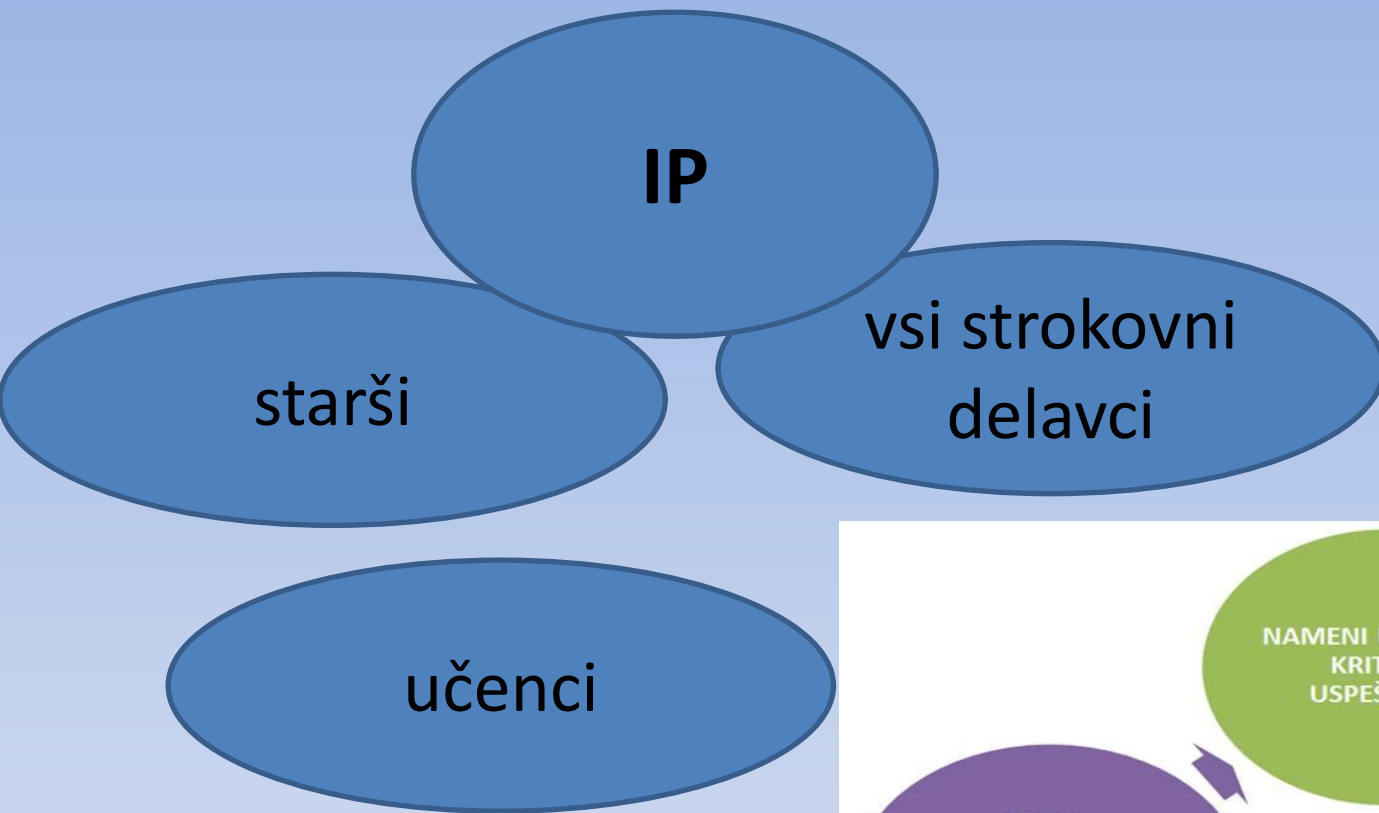
evalvacija

časovna razporeditev
pouka

veščine za čim večjo
samostojnost
(prilagoditvene
spretnosti)

Izvedba DSP

uporaba pomožne
izobraževalne
tehnologije



Od formativnega spremljanja do inkluzije?

Ko govorimo o otrocih s posebnimi potrebami je pomagal veliko.

Zakon: strokovna skupina, **individualizirani program**, izvajanje dodatne strokovne pomoči ...

Bistveno pa je: kaj se dogaja v razredu/oddelku?

Kako poteka vsakdanji pedagoški proces?

Od formativnega spremljanja do inkluzije?

Proces oblikovanja *individualiziranega programa* je mesto za dogovor in podporo izvajanju FS za dijake s posebnimi potrebami.

Izhodišče za izvajanja formativnega spremljanja enako kot učni načrt.

Od formativnega spremljanja do inkluzije?

Proces ne more potekati enako za vse.

Zato: strokovna skupina in IP (Koliko je tega na gimnazijah?).

Tukaj je mesto za skupno/timsko delo: kako dijak funkcionira, kako ga razumeti, kako bomo postavili cilje, kateri so kriteriji uspešnosti, kakšne dejavnosti bomo uporabili, katere in na kakšen način podane povratne informacije so ustrezne ...

Ključno:

Učitelj v razredu je član strokovne skupine, kjer se sprejemajo odločitve o delu z dijakom s PP=IP.

Učitelj je odgovoren za poučevalno prakso v razredu za vsakega učenca/ni strokovnjak za odpravo primanjkljajev.

Učitelj mora svoj pedagoški del opraviti/svetovalni delavci/specialni pedagogi pa svojega.

Kaj je potrebno prilagoditi?

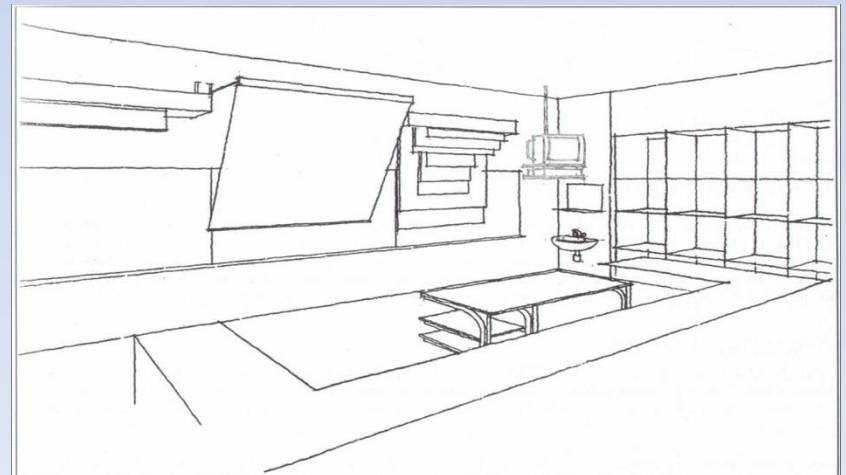
- Skupno oblikovanje ciljev/kriterijev.
- Čas za pogovor/odnos/mehke veščine.
- Posredovanje sporočil/navodil.
- Ustrezne/alternativne učne strategije.
- Vrednotenje napredka/opaziti napredek/močna področja.
- Oblike dela (pári, manjše skupine ...).

Kaj je potrebno prilagoditi?

- Povratna informacija (poglobljeno, pozitivno).
- Ugotavljanje predznanja.
- Dejavnosti (krajše, manj nalog).
- Samo delo mora postati timsko.
- Uporaba konkretnih didaktičnih pripomočkov, diferenciacija vsebin, dejavnosti, navodil ...

Izzivi/potrebe

- Število dijakov v razredu.
- Podpora drugih služb.
- Strategije za premagovanje težav.
- Gradiva/nabor informacij/konkretne usmeritve.
- Premalo znanja/ne opazimo dijaka s težavami/napačno razumemo težave.
- Frontalni pouk.



Nekaj namigov, kako podpreti učence (dijake), ki potrebujejo dodatno pomoč ali nov izziv

Učenci, ki potrebujejo dodatno pomoč

- Pri poučevanju izberite različne metode dela.
 - Učencu omogočite, da uči, bere in dela skupaj s sošolcem.
 - Učencem dovolite, da pri pouku uporabljajo učbenik, zvezek in druge vire, ki so jim v pomoč pri reševanju naloge.
 - Učencu pokažite primer, kako je bila podobna naloga že rešena.
 - Ob povratni informaciji dajte učencu namig, konkretno usmeritev ali primer.
 - Določene dele naloge obarvajte ali osenčite tisto, kar je pomembno.
 - Učencu dajte na razpolago različne barve, s katerimi si lahko pomaga pri reševanju naloge.
 - Učencu dajte delno rešene primere grafičnih organizatorjev.
 - Učencu postavljajte vprašanja, ki ga bodo usmerjala.
 - Razlago podprite s slikami, diagrami in drugimi pripomočki.
 - Učencu omogočite več časa za razmislek in reševanje nalog.
-

Učenci, ki potrebujejo nov izziv

- **Oblikujte dejavnosti, ki bodo od učencev zahtevale več samostojnosti, ustvarjalnosti, bodo bolj kompleksne, abstraktne ...**
- **Oblikujte vprašanje ali nalogo, ki zahteva drugačen pristop k reševanju, uporabo znanja na izviren način ...**
- **Zahtevajte originalno izražanje idej.**
- **Učencem dajte nalogo, ki je povezana z življenjem.**
- **Učenci naj povedo zgodbo tako, da vanjo lahko vključijo tudi sebe.**
- **Učenci naj izdelajo scenarij, ki bo odgovoril na vprašanje: Kaj, če?**
- **Učenci naj nalogo, ki nima rešitve, preoblikujejo tako, da bo rešljiva.**
- **Učenci naj izdelajo svoj model, graf, eksperiment, napišejo zgodbo, pesem, sestavijo nalogo za izbranega sošolca ...**
- **Učenci naj uporabijo informacije na nov način (Oblikuj letak, ki bo sporočal ...; Pripravi govor, v katerem boš zagovarjal ...; Napiši članek, v katerem boš informiral ...; Oblikuj program, s katerim bo mogoče rešiti problem ...; Napiši oglas, s katerim boš opozoril druge na ...).**

II. Strokovne dileme: Kaj poučevati?

Geografija Slovenije:

- Kako izkoristiti razvojne prednosti regij?
- Specializacija regij?
- So pokrajine nujne?
- Razvojni problemi: skupni – specifični.
- Globalni gospodarski razvoj.
- Trajnostni razvoj.
- Staranje prebivalstva.
- Energetska oskrba.

Slovenske zgodovinske pokrajine:

- Goriška (del),
- Kranjska,
- Štajerska (del),
- Koroška (del),

Uveljavijo se tudi: Gorenjska, Notranjska, Primorska, Prekmurje, Pomurje, Bela krajina, Dolenjska.

Najstarejša in najbolj slovenska je bila **Kranjska**. Naprej je obsegala samo okolico Ljubljane in Notranjsko do Hrušice, nato sem pripadejo še ostali deli zahodne Slovenije, tako da pred l. 1914 obsega ozemlje J od Save, v Revirjih se meja obrne na *Sav.*, Alpe, na Z obsega še *l.* Bistrico, Senožeče, Vipavo in Idrijo.



Vir: Živan v Sloveniji, geografija za 9. razred OS, Zal Modrijan, Ljubljana, 2006.



16. 11. 2012,
dr. Simon Kušar

Potencialni regionalnega razvoja Slovenije

- Sodelovanje.
- Endogeni razvojni potenciali.
- Regionalna politika Evropske unije.
- Globalizacija.
- Trajnostni razvoj.
- Energetska oskrba.

16. 11. 2012,
Dr. Stanko Pelc

Prometni položaj Slovenije

- Prometni pomen sredozemske Slovenije je izrazito nadpovprečen zaradi:
 - koprskega pristanišča (Avstrija, Slovenija)
 - Postojnskih vrat (najugodnejša povezava med Panonsko in Padsko nižino, združitev vseh tranzitnih tokov proti Italiji in morju v enem koridorju)
 - tranzitnih povezav med Hrvaško (Istra, Kvarner) in Italijo

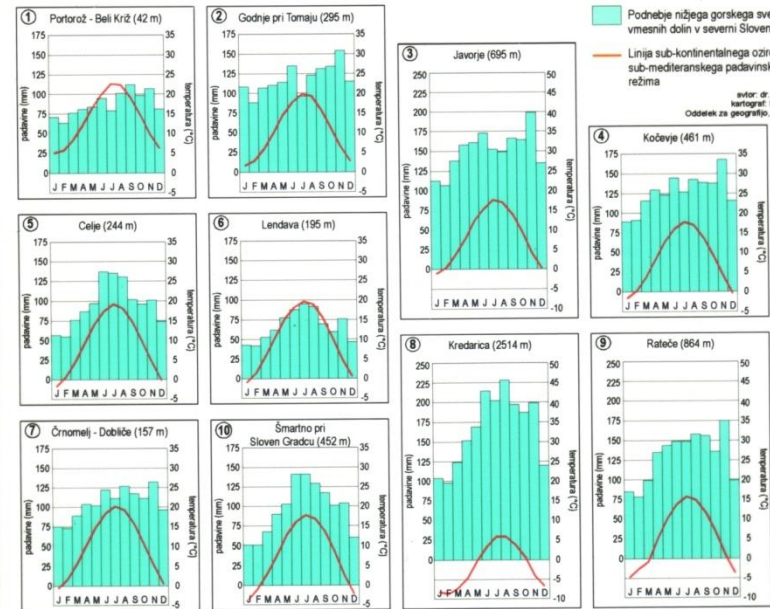
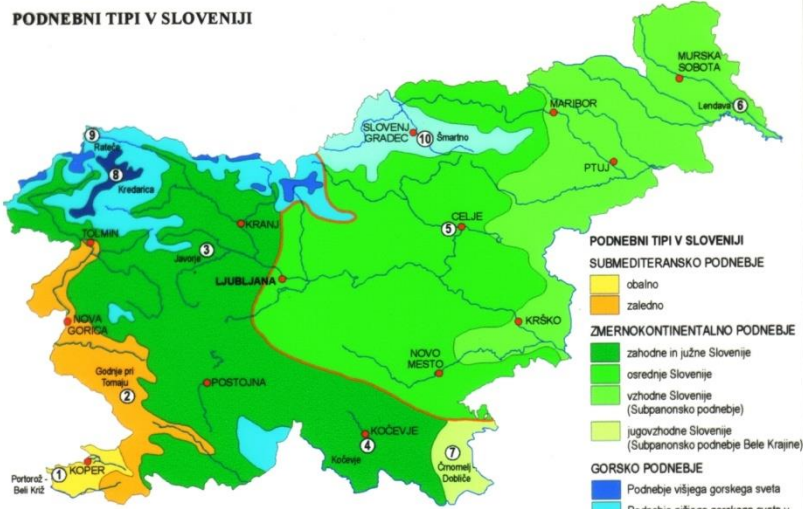
- UN dopuščajo učiteljem dovolj svobode, da v okviru široko zastavljenih ciljev dajo ustrezen poudarek
 - prometnogeografskemu pomenu Slovenije
 - posebno pomembni prometni vlogi sredozemske (ali kakor koli drugače poimenovane) Slovenije

23. 8. 2012,
dr. Darko Ogrin

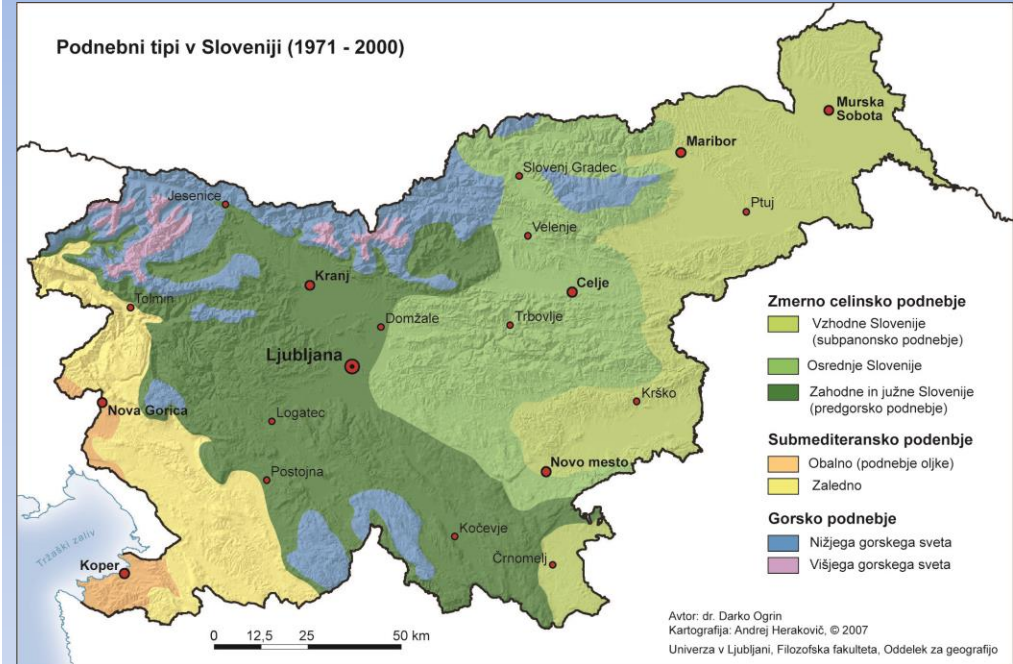
**Spremembe mej podnebnih tipov 1971 - 2000
v primerjavi s standardnim klimatološkim
obdobjem 1961 - 1990**



PODNEBNI TIPI V SLOVENIJI



Podnebni tipi v Sloveniji (1971 - 2000)



- Razširitev območja z obalnim submediteranskim podnebjem na spodnjo Vipavsko dolino in Brda
- Razširitev območja z zalednim submediteranskim podnebjem po dolini Soče in v Pivko
- Pomik podnebja nižjega gorskega sveta v severni Sloveniji iz dolin v višje lege
- Pomik meje submediteranskega padavinskega režima proti vzhodu (krepitev jesenskih padavin)

Posledice:

- **Biodiverziteteta**

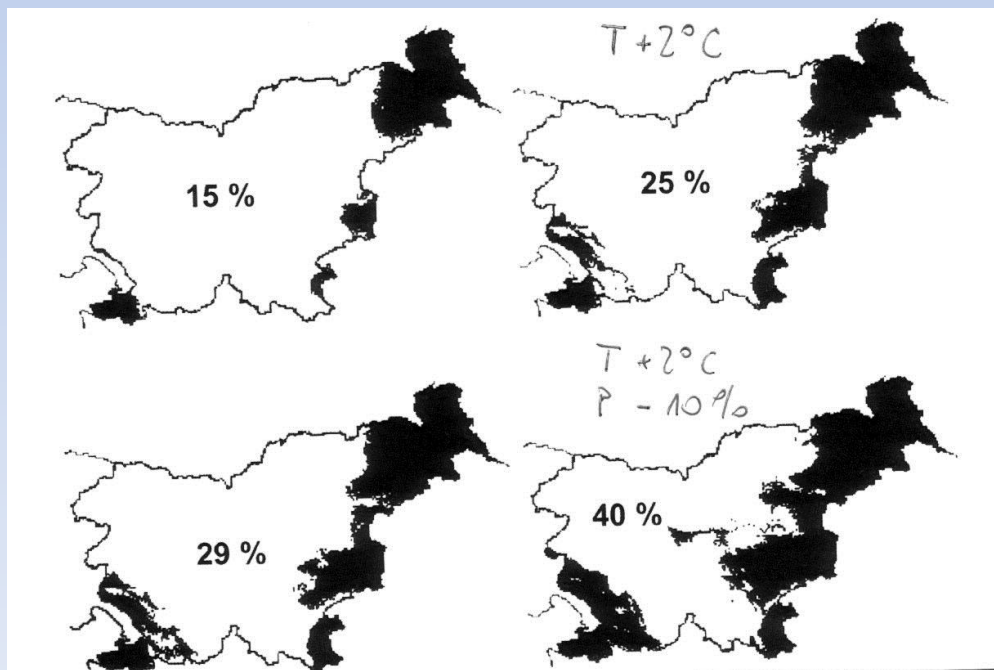
- Pomik vegetacijskih pasov v višje lege (izrivanje alpskih vrst)
- Ogroženost reliktnih hladnoljubnih vrst
- Zmanjšanje biodiverzitetete (nesposobnost hitrega prilagajanja)

- **Vodni krog**

- Zmanjšana izdatnost izvirov in vodostaja (višje T in PE)
- Upadanje gladine podtalnice
- Zmanjšana samočistilna sposobnost
- Večja poplavna ogroženost (več intenzivnih padavin)
- Poslabšanje pogojev za vodno oskrbo
- Povečana nevarnost morskih poplav (dvig morske gladine)

- **Kmetijstvo**

- Možnost večkratne setve (podaljšanje veg. dobe)
- Izboljšanje razmer za gojenje toplotno zahtevnih kultur
- Povečan izbor kulturnih rastlin v višjih predelih
- Povečanje pridelka zaradi gnojilnega učinka CO₂
- Povečana verjetnost vremenskih ujm
- Spremembe v pogostosti in intenziteti napadov škodljivcev in bolezni
- Povečano izhlapevanje in večja ogroženost zaradi suše



Scenariji ogroženosti zaradi suše.

- **Gozdarstvo**

- Povečan stres zaradi pomanjkanja vode
- Povečan pritisk že navzočih škodljivcev
- Večja požarna ogroženost gozdov (Obsredozemske pokrajine)
- Velika ogroženost umetnih iglastih gozdov v nižinah (smreka)

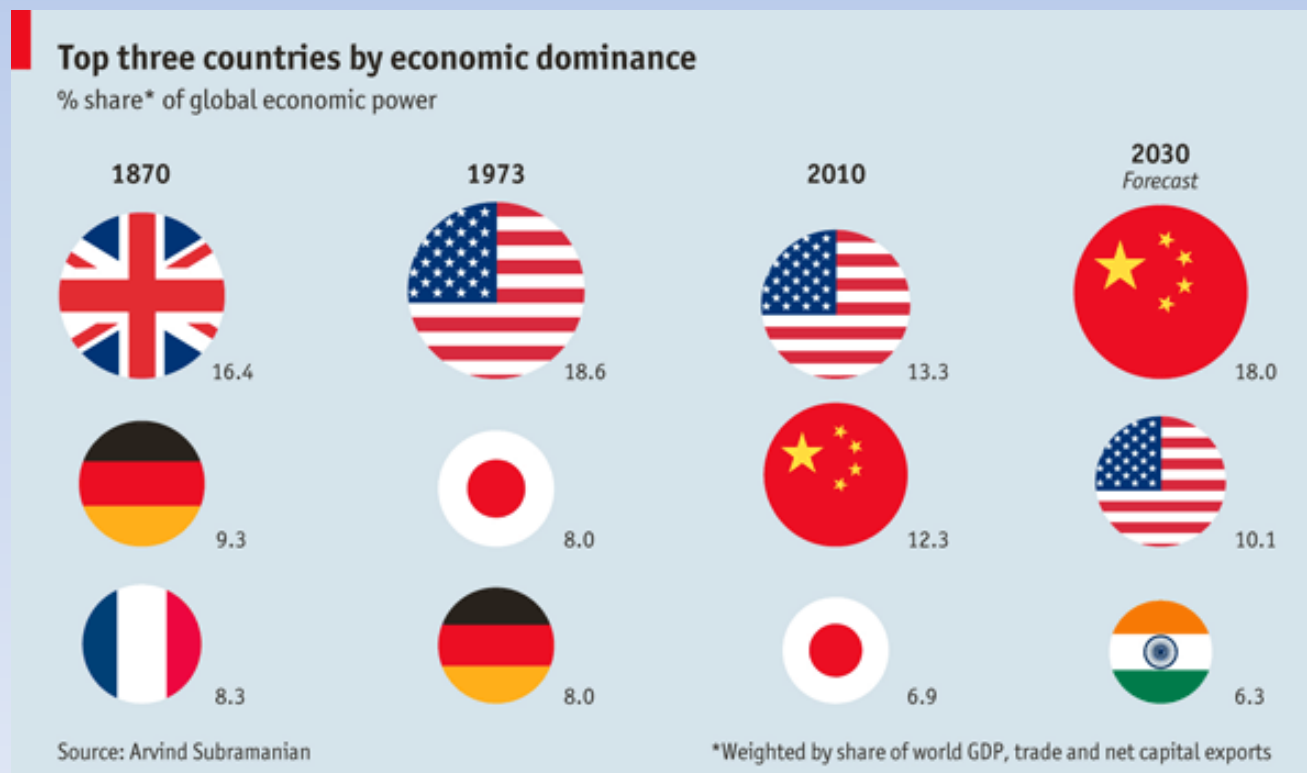
- **Gospodarstvo**

- Manjša proizvodnja HE zaradi manjših pretokov (večja pozimi zaradi več padavin)
- Ogroženost zimsko-športnega turizma
- Boljše možnosti za druge vrste turizma (v višjih n.v; daljša kopalna sezona)
- Večja poraba energije za hlajenje prostorov
- Krajša ogrevalna sezona

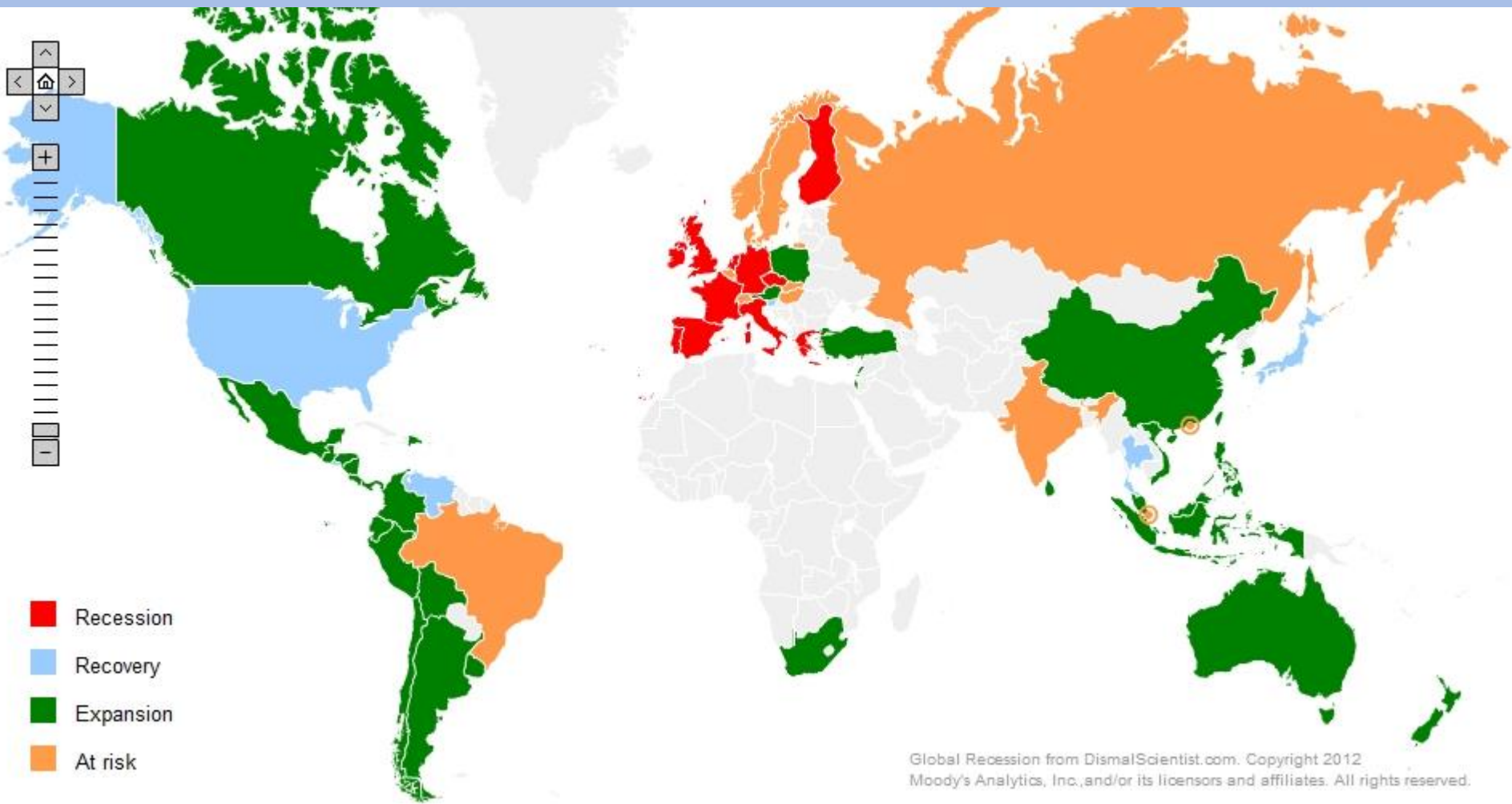
NOVA EKONOMSKA GEOGRAFIJA

NOVI GOSPODARSKI ZEMLJEVID SVETA

5. april 2012,
dr. Lučka Lorber



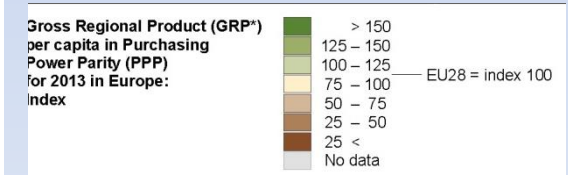
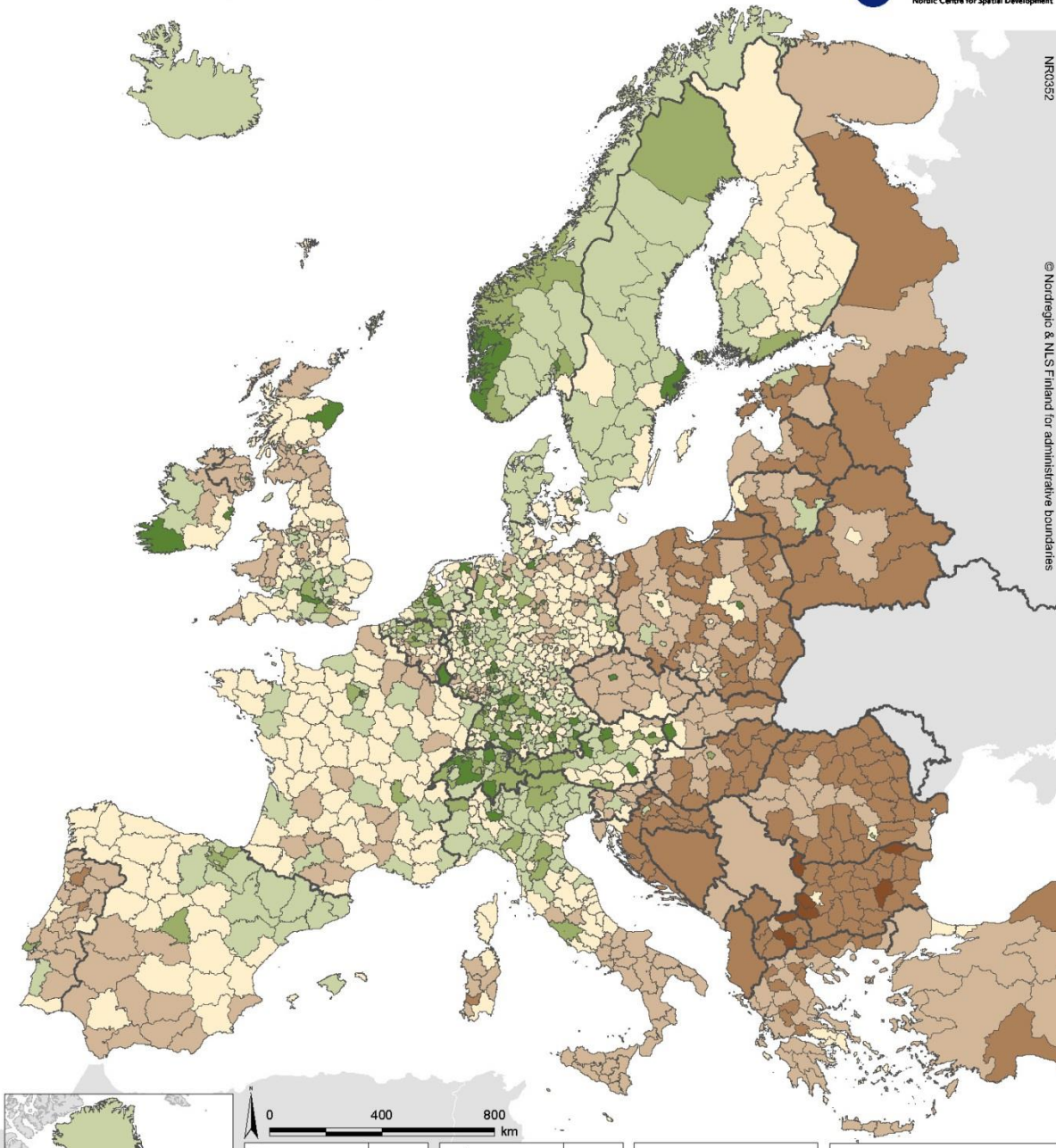
Najnovejše stanje gospodarstev sveta - ocene 2012



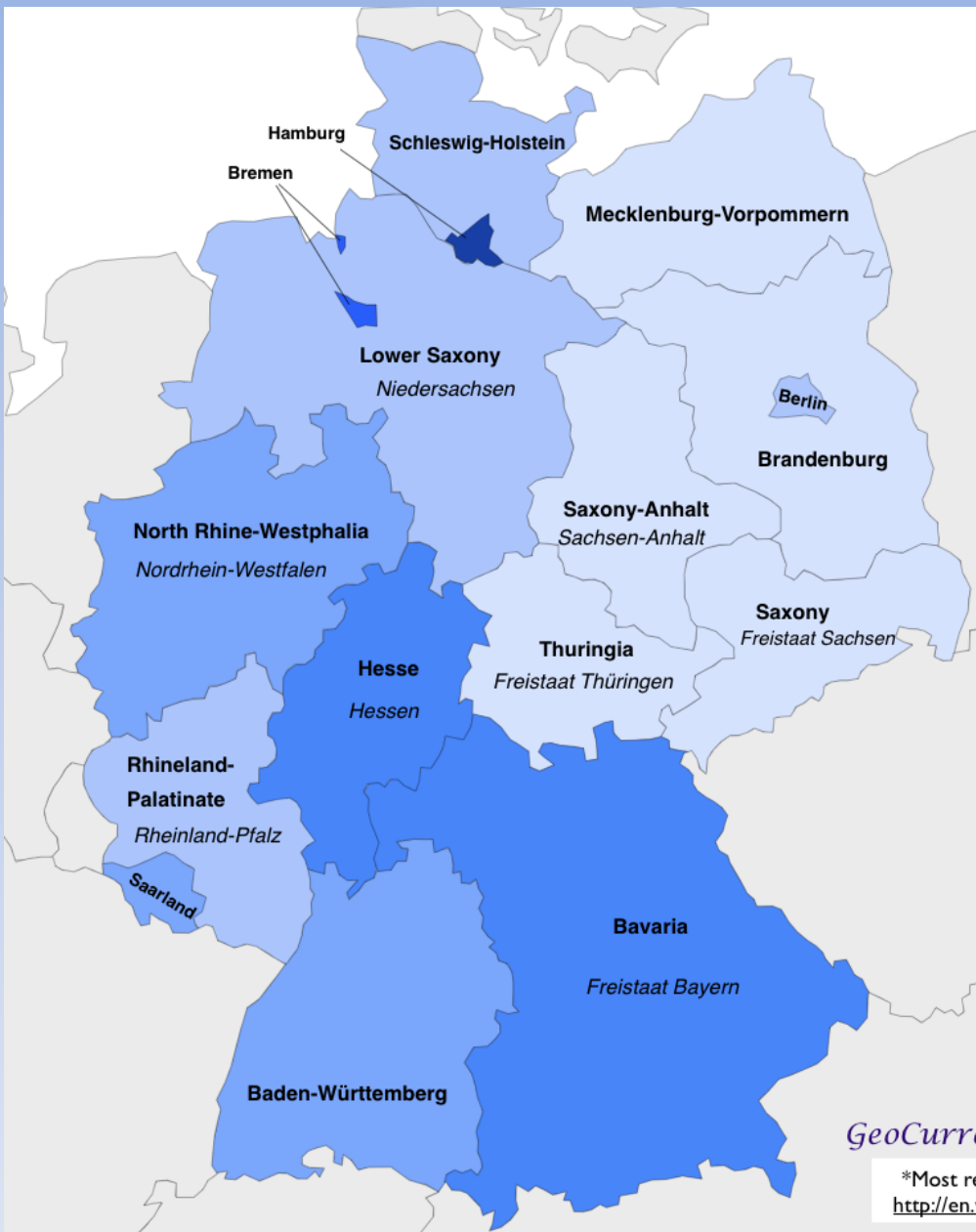
Vir: Moody's bonitetna hiša



GRP (PPP) per capita in Europe in 2013



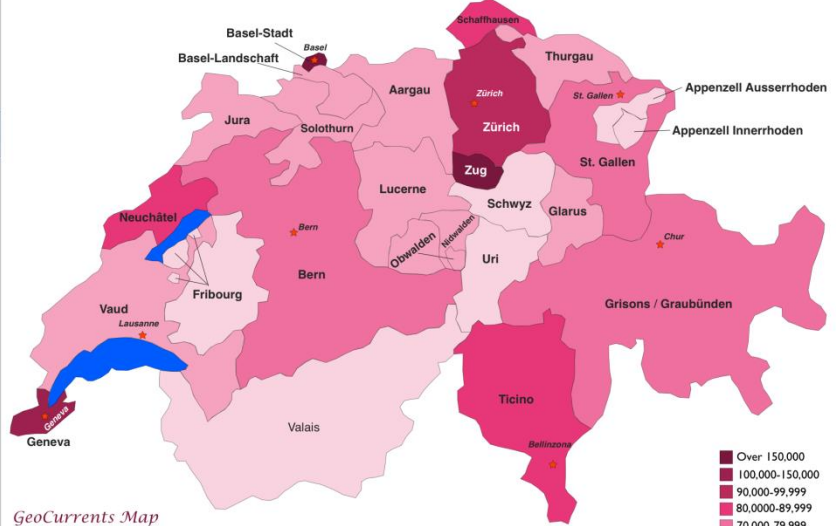
http://www.nordregio.se/Global/Publications/Publications%202016/State%20of%20the%20Nordic%20Region%202016/Figure%208_1%200352_Europe_gdp_pps_2013pdf.jpg



Per Capita GDP in Euros*

- 50,000-54,999
- 40,000-44,999
- 35,000-39,999
- 30,000-34,999
- 25,000-29,999
- 20,000-24,999

Cantons of Switzerland



GeoCurrents Map

Per Capita GDP in Swiss Francs, 2013

Data Source: <http://www.bfs.admin.ch/bfs/portal/en/index/themen/04/02/05.html>

- Over 150,000
- 100,000-150,000
- 90,000-99,999
- 80,000-89,999
- 70,000-79,999
- 60,000-69,999
- 50,000-59,999

GeoCurrents Map

*Most recent Wikipedia data; year unspecified
http://en.wikipedia.org/wiki/States_of_Germany

Avgust 2011

dr. Dušan Plut



Fosilno-jedrski elektroenergetski scenarij do 2030	Šibkejši sonaravni elektroenergetski scenarij do 2030	Močnejši decentralizirani sonaravni elektroenergetski scenarij do 2030
<u>Bistveno povečanje porabe električne energije (20-40 %)</u>	<u>Zmerno povečanje porabe električne energije (največ 10 %)</u>	<u>Stabilizacija (rahlo zmanjšanje?) porabe električne energije</u>
	1-2 plinski TE – TO (skupaj 800 MW)	Večje število TE-TO na zemeljski in (ali) utekočinjeni naftni plin v večjih mestih
Obratovanje TET in TE-TO Lj. na premog + izgradnja premogovnega bloka 6 TEŠ (600 MW) + obratovanje (redno/občasno?) bloka 5 TEŠ	TE-TO Lj. na premog + prenova 4. in 5. bloka TEŠ + prenehanje izkopa lignita 2030	Prenova 4. in 5. bloka TEŠ + prenehanje izkopa lignita do leta 2030
Podaljšanje delovanja sedanje JE Krško in gradnja drugega bloka JE Krško (690 MW + 1000 MW)	Zaprtje JE Krško leta 2023 (-690 MW)	Zaprtje JE Krško leta 2023 (-690 MW)
Veriga HE na celotni Savi in Muri (SOČI?), manjše število malih HE (940 MW + 700 MW)	Veriga HE na celotni Savi, številne male HE na mestu nekdanjih vodnih obratov (+ 300 MW)	HE na celotni Savi, z možno izjemo območja Ljubljane, številne male HE na mestu nekdanjih vodnih obratov (+200 MW)
Velike vetrne elektrarne na slemenih dinarskih kraških planot (Natura 2000) (+ 400 MW)	Večje število manjših vetrnih elektrarn na vetrovno nekoliko manj ugodnih, a na delno degradiranih območjih (400 MW)	Večje število manjših vetrnih elektrarn na vetrovno nekoliko manj ugodnih, a delno degradiranih območjih (+ 400 MW)
Sončne elektrarne, vključno z večjimi (1-10 MW) na kmetijskih zemljiščih (+400 MW)	Sončne elektrarne, izjemoma tudi na opuščeni, manj rodovitnih ali zastrupljenih kmetijskih površinah (+900 MW)	Množica sončnih elektrarn na pozidanih površinah (strehe, fasade) (1200 MW) (+ Sahara?) + geotermalne elektrarne (100-200 MW)...
Biomasa in bioplin (SPT) (+50 MW)	Biomasa in bioplin (SPT) (+ 100 MW)	Biomasa (bioplin?) (SPT) (+100 MW)

1. Prehod na družbo z nizkimi izpusti toplogrednih plinov:

1.1. Energetika

1.1.1. **Učinkovita raba električne energije:** realni zunanji stroški proizvodnje električne energije, izvajanje investicij učinkovite, zmanjšane rabe namesto novih investicij v proizvodne zmogljivosti, razvoj tehnologij varčne rabe energije.

1.1.2 **Sončne elektrarne:** dolgoročno verjetno najbolj obetaven vir, vzpostavitev ekonomskih mehanizmov za spodbujanje vlaganj v izgradnjo, gradnja sončnih elektrarn na prisojnih strehah zgradb (1-100 kW) v vseh regijah, gradnja večjih sončnih elektrarn (nad 500 kW) na večjih pokritih parkirnih prostorih in okoljsko primernem odprtem prostoru.

1.1.3 **Lesna biomasa:** kratkoročno najbolj obetaven vir, energija za ogrevanje in soproizvodnja toplote in električne energije.

1.1.4 **Prenova stavb** (in energetska-okoljska sanacija javnih zgradb): toplotna izolacija obstoječega stavbnega fonda (zlasti stanovanjskih zgradb), raba obnovljivih virov energije v toplotno dobro zaščitenih stavbah.

1.1.5 **Geotermalna energija:** s sistemi reinjekcijskih vrtin raba plitve geotermalne energije (vrtine do 100 m) s pomočjo toplotnih črpalk, srednje globoke (do 1000 m) za toplo vodo in globokih (nad 4000 m) za proizvodnjo električne energije in ogrevanje.

1.1.6 **Sončna energija za ogrevanje in toplo vodo:** pretežno kritje potreb po topli vodi z nizkotemperaturnim sistemom ogrevanja v dobro zaščitenih stavbah.

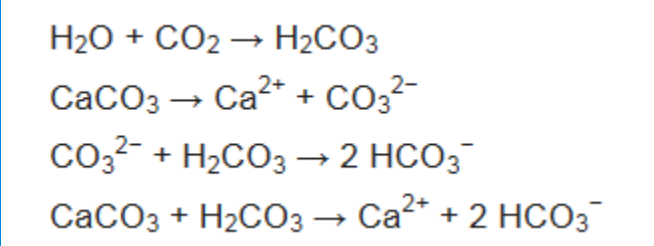
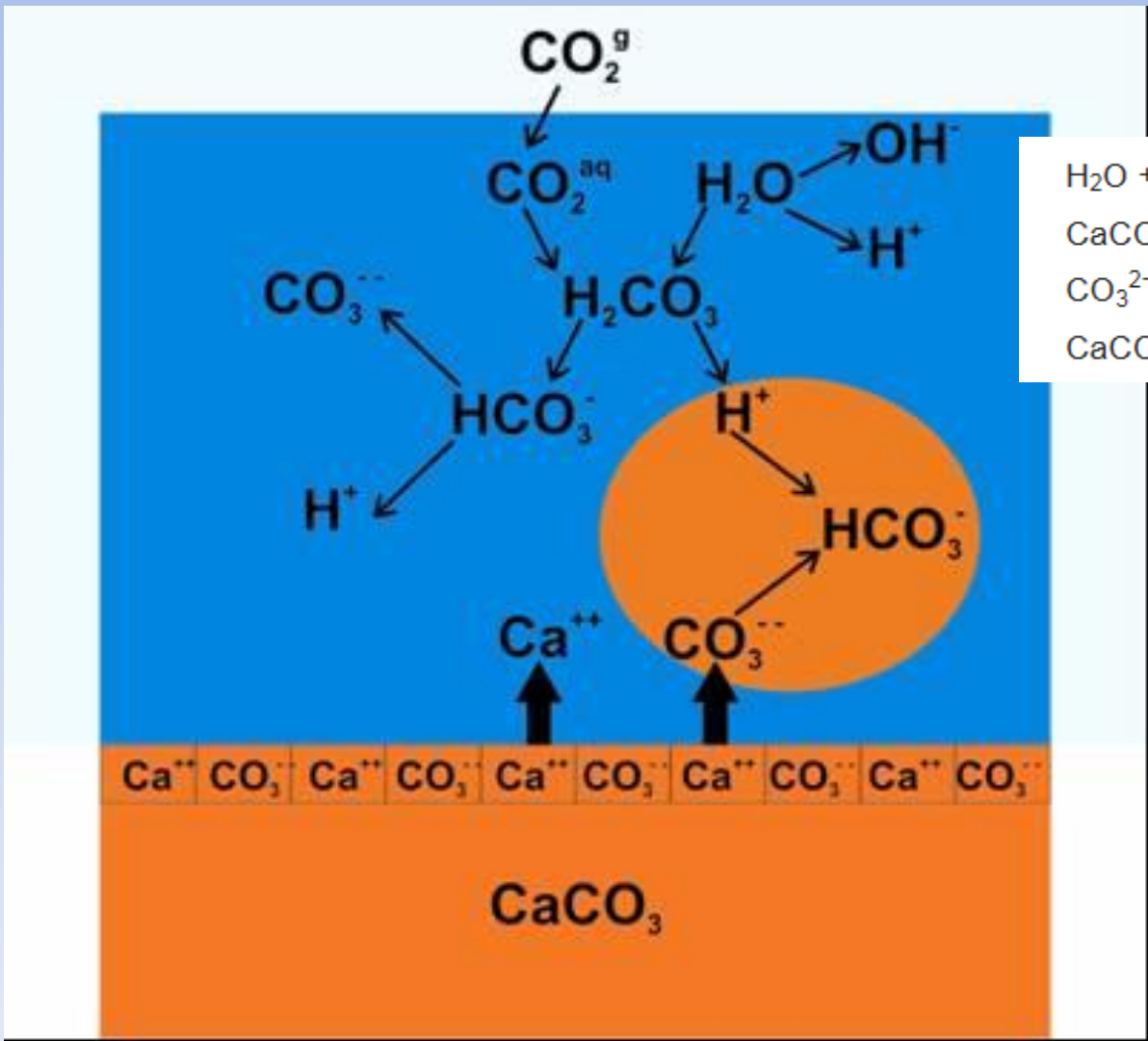
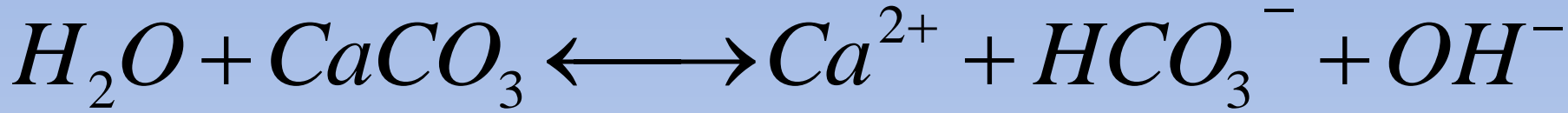
1.1.7 **Gradnja ekososesk, nizkoenergijskih hiš in pasivnih hiš:** pilotna gradnja ekososesk v večjih mestih, gradnja energetska učinkovitih lesenih zgradb, gradnja pasivnih hiš.

1.2 Promet

1.2.1 **Javni potniški promet:** osrednji poudarek na razvoju železniškega prometa (mednarodnega, medregionalnega, regionalnega in primestnega), podpore avtobusnemu in drugim načinom javnega prevoza, trajnostni mestni promet.

1.2.2 **Trajnostni tovorni promet:** višja cena cestnega tovornega prometa ob upoštevanju vseh zunanjih stroškov, enoten sistem kvot, podpora prevozom po železnici.

April 2009: dr. Uroš Stepišnik: KRAS



III. Značilnosti avtentičnega učenja

Vprašanja:

- Ali so odprta?
- Ali zahtevajo kompleksno mišljenje?
- Ali smo pripravljeni sprejeti odgovore, ki jih ne pričakujemo?
- Ali spodbujamo porajanje vprašanj? Radovednost?
- Ali omogočamo dijakom zastavljati vprašanja – sebi, sošolcem, učiteljem, izven šole? Ali jih na to navajamo?
- Ali razvijamo raziskovalni odnos?

Kriteriji za presojo avtentičnosti nalog in avtentičnega učenja

Izgrajevanje znanja

1. Učenci upoštevajo alternativne perspektive
2. Učenci organizirajo podatke in uporabljajo miselne veščine višjega reda.

Raziskovalni odnos do učenja

1. Ključna vsebinska in procesna znanja disciplin oz. predmetnih področij (praviloma presegajo le eno predmetno področje)
2. Zastavljanje temeljnih vprašanj.

Učenje seže onkraj šolskih zidov

- Učenci povežejo obravnavano problematiko s svetom onkraj šolskih zidov
- V učni proces vključimo publiko – predstavljanje in izkazovanje

Avtentično učenje in formativni pristop

- Uporaba obstoječega znanja in izkušenj v novih problemskih življenjskih situacijah.
- Uporaba bistvenega oz. temeljnega deklarativnega, konceptualnega in procesnega znanja.
- Spodbujanje veščin kot so npr. kritično mišljenje, sodelovanje in komuniciranje, delo z viri, raziskovanje v znanosti, argumentiranje.
- Uporaba višjih miselnih procesov kot so npr. primerjanje, utemeljevanje, pogled iz več perspektiv, preiskovanje, reševanje problemov idr.
- Naloga je postavljen v realno življenjsko situacijo ali pa v simulacijo realne življenjske situacije.
- Rezultat dela je izdelek (npr. članek za časopis, razredni časopis, okrogla miza, radijska oddaja, tiskovna konferenca, pismo, povzetek, kritika, razglednica, zloženska, grafit, e-plakat, razstava, videoposnetek idr.).
- Naloga je skladna z učnimi cilji.
- **Naloga naj omogoči samoregulativno učenje, tako da učenec lahko izboljšuje svoje dosežke, če npr. vnaprej pozna kriterije uspešnosti za formativno spremljanje in vrednotenje znanja, ki ga usmerjajo pri učenju in mu hkrati omogočajo kakovostno povratno informacijo o znanju.**
- Omogočeno je sodelovalno učenje.
- Učencu je omogočeno, da se dokaže na področju, kjer je uspešen.

Postopek načrtovanja avtentične naloge (1)

1. Razmislek o **temi iz UN** in kako se navezuje na **realni kontekst**, presoja o primernosti starosti in izkušnjam ter smiselnosti navezave na realnost za dijake.
2. Razmislek o tem, kateri **strokovnjak** se ukvarja z gornjo temo.
3. Razmislek o tem, kateri »**izdelek oz. izdelki**« nastajajo pri njegovem delu.
4. Razmislek o **dejavnostih**, ki jih opravlja strokovnjak, ali in katere so ustrezne za dijake in glede na možnost izvedbe v okviru UP in pogoje dela v šoli.
5. Razmislek o **primernosti** glede na predznanje dijakov (kaj že vedo, kakšna znanja in veščine bo uspešna izvedba naloge zahtevala od njih).
6. Razmislek o primernosti glede na čas, ki je na voljo in cilje, ki bodo doseženi.

Postopek načrtovanja avtentične naloge (2)

1. Konkretizacija vsebinskih in procesnih ciljev (kaj bodo učenci ob koncu vedeli, znali, kaj bodo novega spoznali)
2. Izbira dejavnosti dijakov za pripravo »izdelka -ov«, ki bodo služili kot dokaz za to, da so učenci usvojili gornje cilje (načini preverjanja znanja)
3. Na kakšne načine gornji izdelek (izdelke) predstavijo? Kateremu občinstvu?
4. Umestitev dejavnosti v etape UP.
5. Načrtovanje metod in oblik dela.
6. Priprava učnih listov, izbira gradiv, vključevanje pripomočkov, raznolikih virov učenja.
7. Po katerih kriterijih presojava kakovost tega izdelka (izdelkov)? Po čem vemo, ali je izdelek kakovosten ali ne (vključevanje dijakov!)?
8. Določitev standardov (kako dobro bo dovolj dobro za realizacijo minimalnih standardov, kje bomo postavili mejo, od katere navzgor bo pomenilo, da je učenec dosegel najvišji standard kakovosti).
9. Priprava opisnih kriterijev.
10. Priprava smernic za refleksijo.

Primeri avtentičnih nalog:

- Izdelava filma na temo...
- Izdelava turističnega prospekta...
- Raziskovalne naloge (aplikativne)
- Okrogla miza
- Novinarsko poročilo
- PPT predstavitev
- Načrt turistične poti s postanki in ogledi
- Predlog kolesarske poti

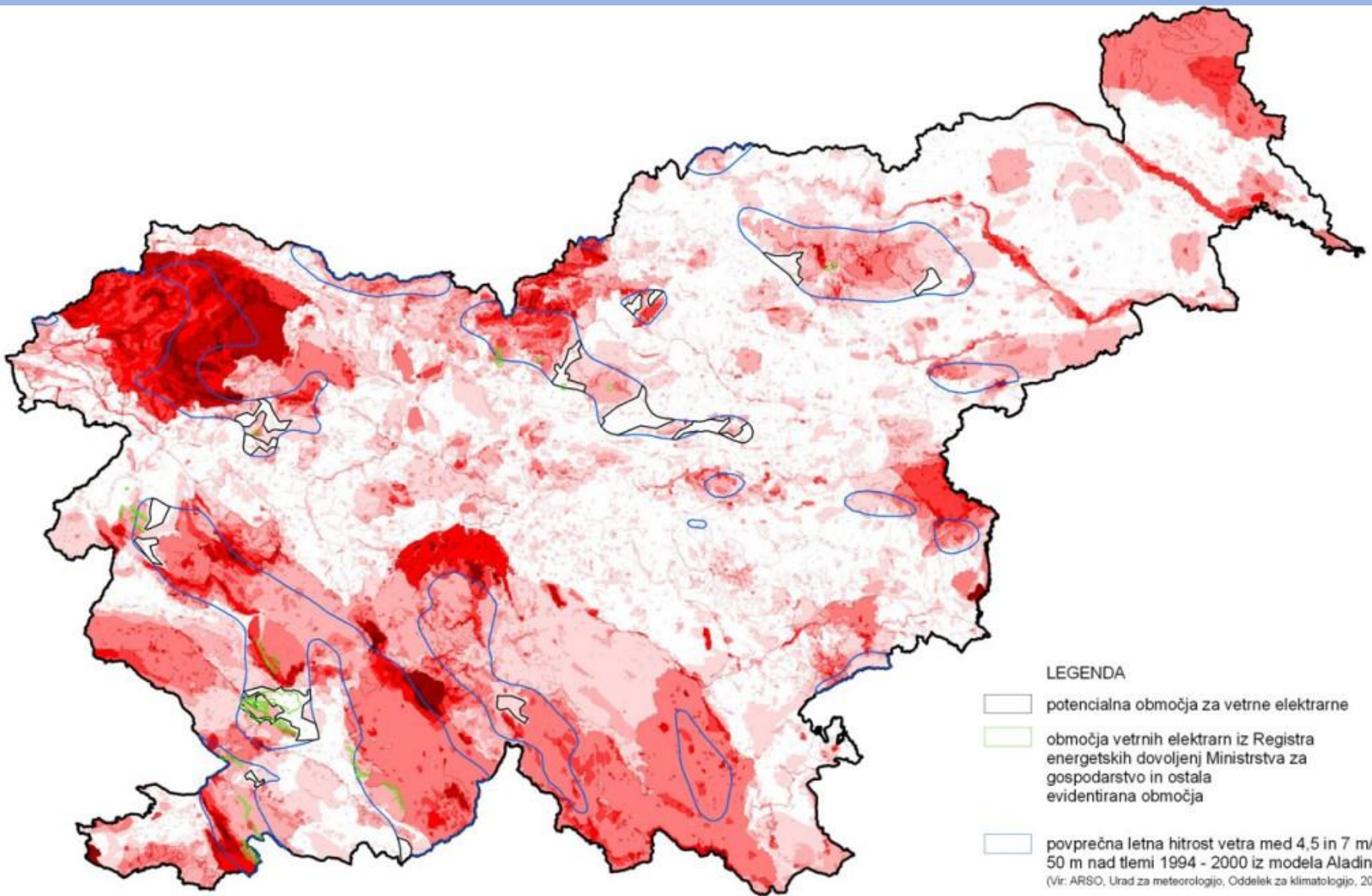
Primer: Vetrne elektrarne

Dijaki na spletu iščejo vire o delovanju vetrnih elektrarn v Sloveniji in drugod po Evropi ter o možnih lokacijah v bodoče.




Cilji:

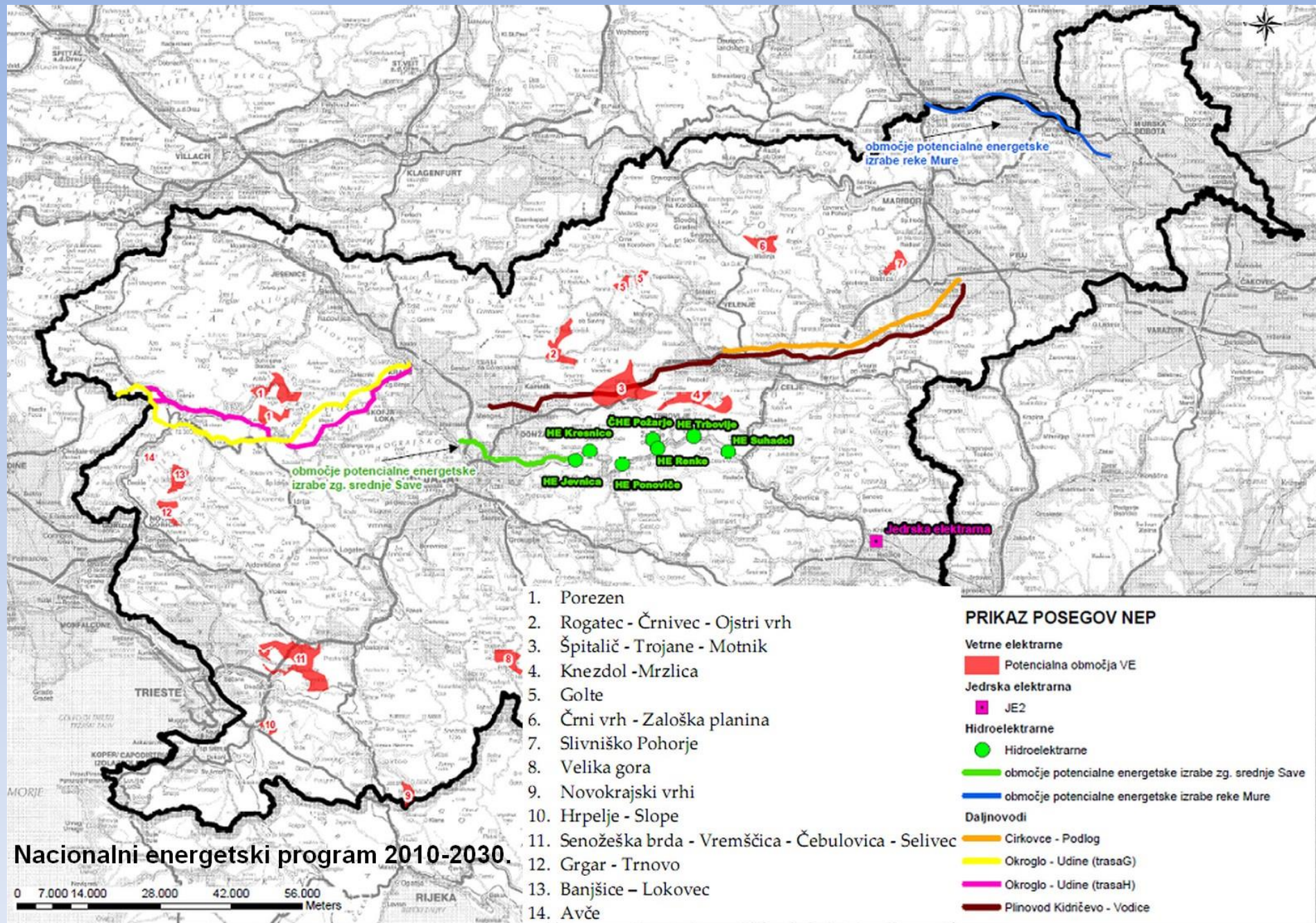
Primeri virov:

- http://www.geopedia.si/?params=L10834#T105_L10834_x499072_y11207_2_s9_b4
- <http://portal.geopedia.si/sloj/metapodatki/10834>
- <http://www.agencija-poti.si/Clanki/Vsi-clanki/ArtMID/637/ArticleID/104/Moznosti-za-vetrne-elektrarne-v-Sloveniji-in-predlogi-resitev-v-prihodnosti>



LEGENDA

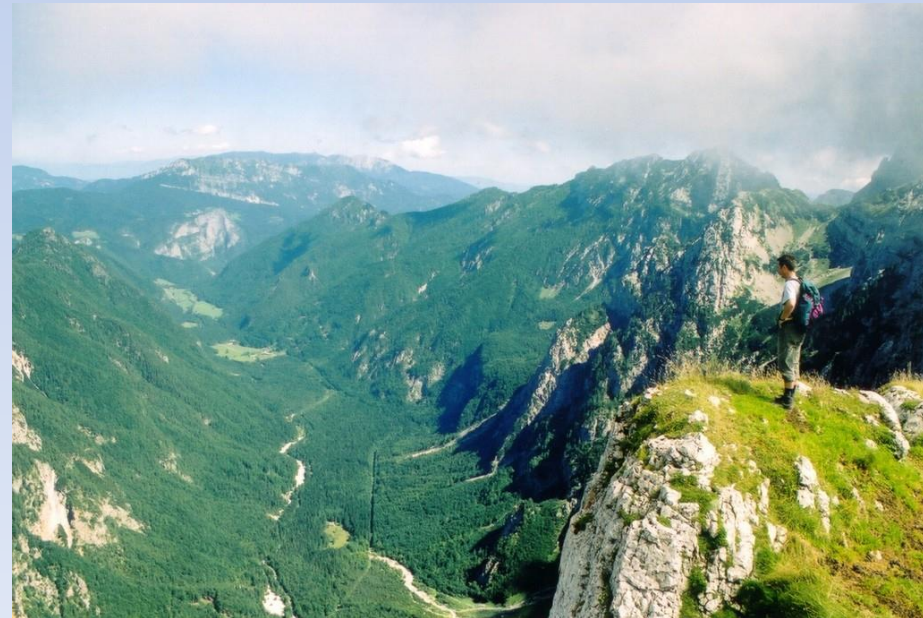
-  potencialna območja za vetrne elektrarne
-  območja vetrnih elektrarn iz Registra energetskih dovoljenj Ministrstva za gospodarstvo in ostala evidentirana območja
-  povprečna letna hitrost vetra med 4,5 in 7 m/s 50 m nad tlemi 1994 - 2000 iz modela Aladin DADA (Vir: ARSO, Urad za meteorologijo, Oddelek za klimatologijo, 2010)

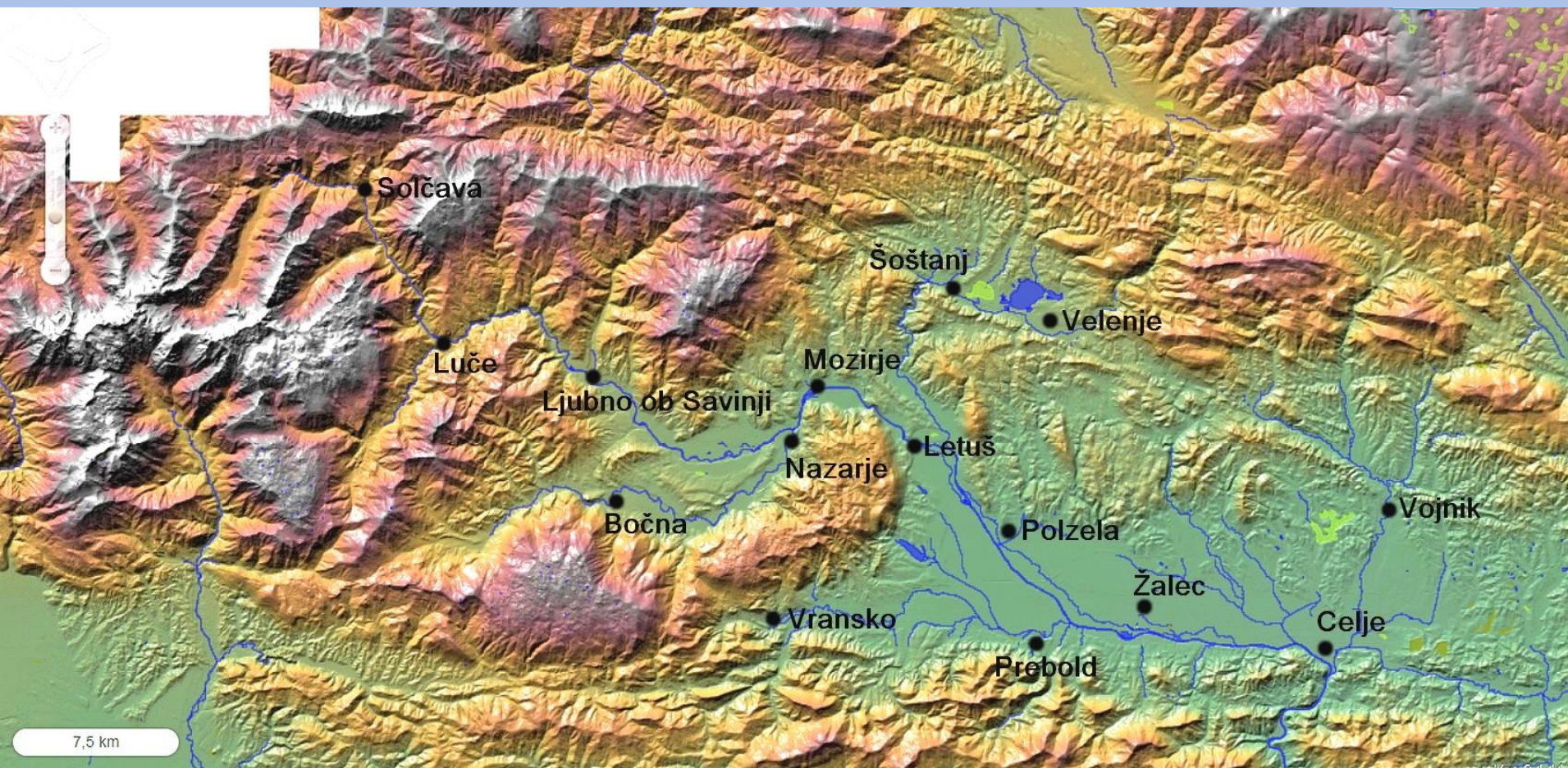


Od Celja do Žalca je ravno polje, v Zgornji Savinjski pa visoke gore.

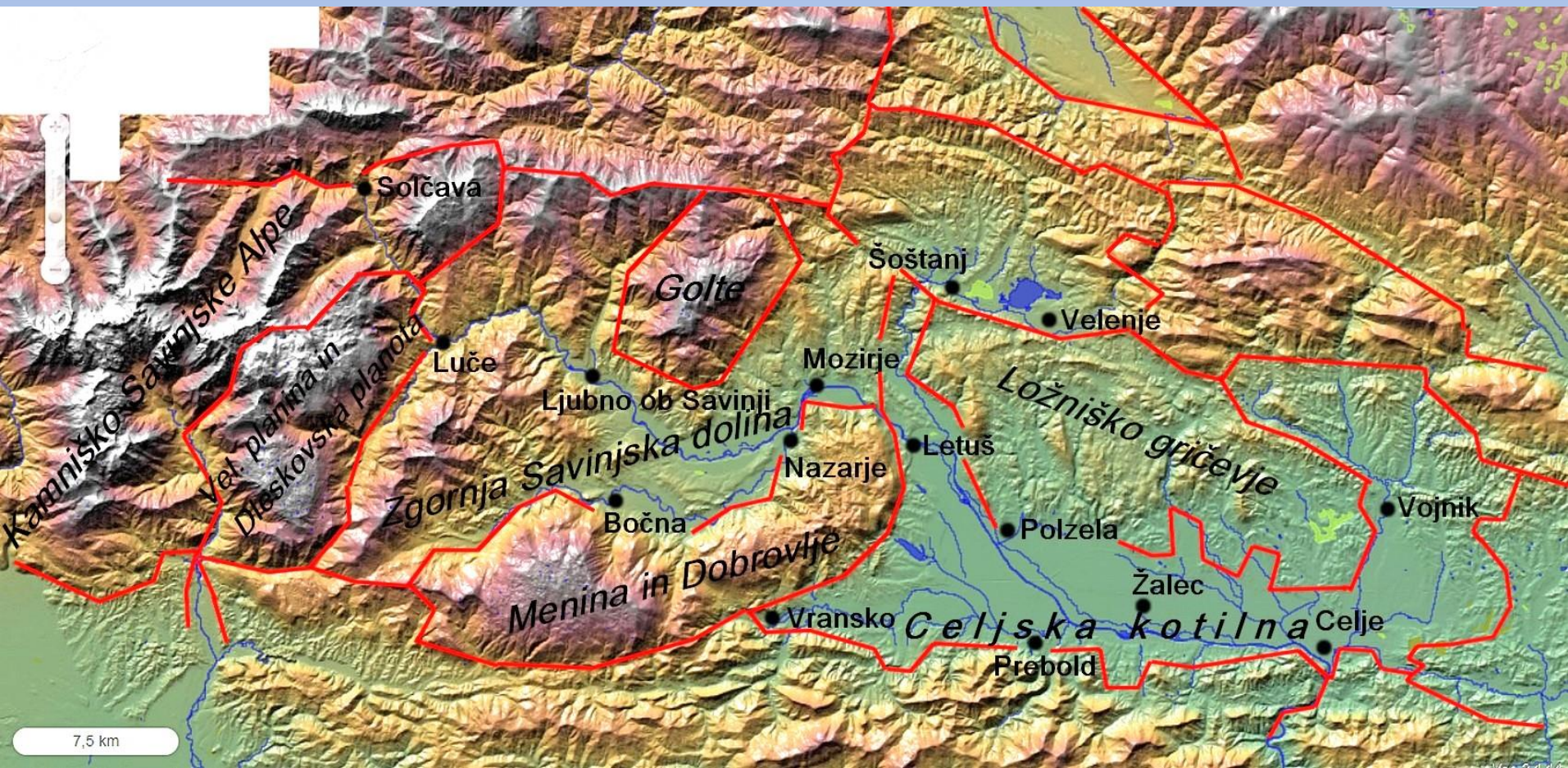
Dijaki:

- na zemljevidu določijo glavna hribovja, planote, kotline in doline,
- opišejo skupne značilnosti in razlike v predalpski Sloveniji in jih primerjajo s celjsko kotlino,
- razložijo vpliv kamninske sestave na raznolikost površja,
- na zemljevidu pokažejo Celjsko kotlino in sosednje pokrajine,
- analizirajo naravnogeografske značilnosti kotline in njen prehodni značaj,
- opišejo značilnosti kmetijstva v Celjski kotlini in posebnosti Savinjske doline,
- ovrednotijo pomen Celja kot regijskega središča.,
- Naredijo izdelek v izbrani tehniki oz. formatu.

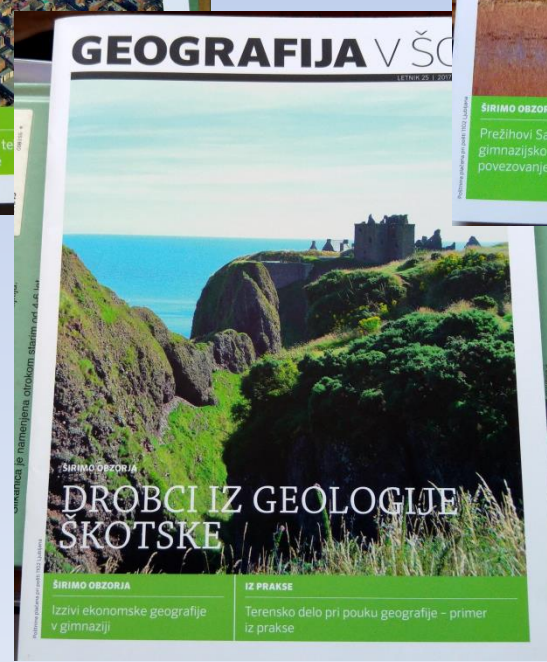




Vir: Krajevni leksikon Slovenije. Naravnogeografske regije Slovenije, regionalizacija: Ivan Gams, Drago Kladnik, Milan Orožen Adamič. DZS, Ljubljana 1995, str. 24-25.



GEOGRAFIJA V ŠOLI



- nekaj o migracijah in to poglobljeno



Izseljevanje Slovencev od devetnajstega stoletja do osamosvojitve Slovenije
Emigration of Slovenians from the Nineteenth Century to Slovenia's Attainment of Independence

Povzetek
Odhajanje ljudi iz slovenskega etničnega prostora na tuj se je začelo že pred 1. tisočletjem izseljevanjem, ki se je začelo po 1879. Odhajali so v avstrijske dežele Avstro-Ugrske, nekje, Slavonijo in Srbijo, pozneje v Romunijo, Bolgarijo in Rusijo. V drugi polovici devetnajstega stoletja pa tudi v prekomorske dežele Severne Amerike (ZDA, Kanada), Južno Ameriko (Argentina, Brazilija, Venezuela, Mehika) in Avstralijo. Obstajalo različne velja oceniti, da je bilo pred prvo svetovno vojno v tem okoliščini že okoli 30.000 Slovencev, na jugovzhodni strani avstro-ugarske meje, v prostoru, kjer je po prvi svetovni vojni nastala Kraljevina Srbija, Hrvatov in Slovencev ter pozneje Jugoslavija, pa se je pri popisu leta 1910 v celotnem prostoru (brez Slovenije) 38.277 oseb opredelilo za slovenski materni jezik.

Kar nekaj Slovencev je v tem času odšlo tudi v Egipt, kjer naj bi jih bilo na predmo stolletja prek 7000.

Prva svetovna vojna je bila prelomnica v zgodovini migracij v Evropi in širše v svetu. V tem času so se ljudje zaradi vojne intenzivno selili, bili nasilno preseljeni ali pregnani. Po prvi svetovni vojni se je množično izseljevanje iz slovenskega etničnega prostora nadaljevalo vse do leta 1921 in 1924, ko se je z uvedbo vsotnega sistema priseljevanja v ZDA skoraj povsem zaustavilo. Po zaprtju vrat ZDA so se našli izseljenci v večjem številu podali v Kanado, države Južne Amerike, Avstralijo in v zahodnoevropske države. Navajati se oca, da naj bi se med dvema svetovnima vojnoma v prekomorske države in po državah zahodne Evrope razširilo 100.000 ljudi.

Po prvi svetovni vojni se je z nastankom skupne države Kraljevine SHS in pozneje Jugoslavije povečalo izseljevanje v jugovzhodne dele skupne države. Prej zunanje, mednarodne migracije prek meja Avstro-Ugrske v druge prostore proti jugovzhodu so postale neotane, in s tem drugače družbeni in politično obravnavane, včasih tudi načrtovane in spodbujane. Pri zadnjem popisu pred drugo svetovno vojno, tj. leta 1931, se je 72.857 oseb opredelilo za slovenski materni/pogovorni jezik. Morda lahko tvegamo z oceno, da je ob začetku druge svetovne vojne po Jugoslaviji zunaj Slovenije živelo do 100.000 ljudi, ki so se identificirali s slovenstvom.

Začetek druge svetovne vojne je močno posegel v selitve ljudi po Evropi. Dvajsete vojne po vsej Evropi, deportacije, nasilni izgoni, izselitve, beg ljudi najprej proti državam zahodne Evrope in potem naprej čez ocean so povzročili močno smešanje ljudi. Ob koncu druge svetovne vojne so se pojavili beg prisiljenih poražene vojske in selitve dela civilnega prebivalstva v taborišča v Avstralijo in Italijo; prvi zaradi neposredne ogroženosti svojega življenja, drugi pa zaradi močne psihoze strahu pred novo politično oblastjo. Večje kolonije naših ljudi so nastale v Argentini, ZDA, Kanadi, Avstraliji in državah zahodne Evrope. Prevladuje ocena, da je tako po drugi svetovni vojni naš prostor zapustilo okoli 20.000 ljudi.

izšla sistem brought immigration to the USA to a virtual standstill. After the USA closed its doors, large numbers of our immigrants headed for Canada, the countries of South America, for Australia, and the countries of Western Europe. It is estimated that in the interwar period 100,000 people settled in overseas countries and in the countries of Western Europe.

After World War I, when a unified state was created, i.e. the Kingdom of SHS and later on Yugoslavia, emigration to the SE parts of this unified state increased. Migrations, which had previously been external and international, across the borders of Austria-Hungary into other territories towards the southeast, became internal and as such viewed differently by society and politics, occasionally, they were even planned and encouraged. In the last census prior to World War II, i.e. in 1931, 72,857 persons declared Slovene as their mother tongue/s spoken language. We could perhaps take a risk and estimate that at the onset of World War II up to 100,000 people lived across Yugoslavia, outside of Slovenia, who thought of themselves as Slovenians.

The onset of World War II had a great impact on the migrations of people throughout Europe. The war raging all over Europe, deportations, violent banishment, emigrations, people fleeing towards the countries of Western Europe and across the ocean caused a great "blending" of people. At the end of World War II, members of the defeated army fled and a part of the civilian population migrated to camps in Austria and Italy, the first because of the immediate threat to their lives, and the latter because of a strong psychotic fear of the new political authority. Larger colonies of Slovenians were formed in Argentina, USA, Canada, Australia, and in the countries of Western Europe. The prevailing estimate says that around 20,000 people left our lands immediately after World War II.

People again started emigrating abroad for mostly economic reasons at the end of the


Abstract
People began leaving the Slovenian ethnic territory to go abroad even before the so-called mass emigration, which began after 1879. They left for the Austrian lands of Austria-Hungary, for Croatia, Slavonia and Serbia, and later on for Romania, Bulgaria and Russia; in the second half of the 19th century, they also left for overseas countries: North America (USA, Canada), South America (Argentina, Brazil, Venezuela, Mexico), and Australia. There are different estimates as to how many people emigrated to overseas countries by 1914; the prevailing estimate says around 30,000. Sources that discuss emigration to North America, Westphalia estimate that around 30,000 Slovenians were already in that state before World War I, on the southeast side of the Austro-Hungarian border, in the territory where the Kingdom of Serbs, Croats and Slovenes, and later on Yugoslavia, was formed after World War I, 38,277 persons in the entire region (not including Slovenia) declared that their mother tongue was Slovenian in a census of 1910.

Quite a few Slovenians left for Egypt in that time; it is believed that over 7000 of them were there at the turn of the century.


World War I was a turning point in the history of migrations in Europe and the world. In that time, people migrated intensively because of the war, were violently displaced or deported. After World War I, this mass emigration from the Slovenian ethnic territory continued until 1921 and 1924, when the introduction of the

učni listi in priprave

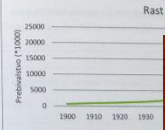
1. Oglej si zemljevid in odgovori na vprašanje.



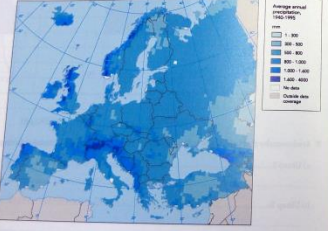
2. Oglej si zemljevid in odgovori na vprašanje.



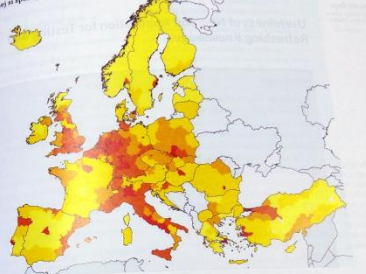
3. Oglej si graf in ugotovi vzroke za vse večje onesnaževanje mesta.



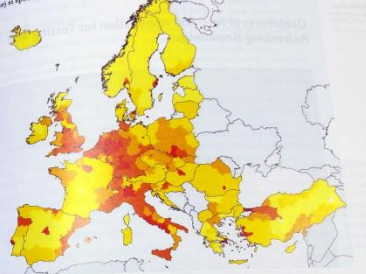
4. Oglej si splošni zemljevid količine padavin v Evropi ter odgovori na spodnje trditve tako, da obkrožiš DA ali NE.



5. Oglej si splošni zemljevid in odgovori na vprašanje.



6. Oglej si splošni zemljevid in odgovori na vprašanje.



1. Relief s nadmorske višine ima velik vpliv na zgoštev prebivalstvo Srednje Amerike. Zemljevid prikazuje glavno mesto Mehike, Ciudad de Mexico.

2. Oglej si graf in ugotovi vzroke za vse večje onesnaževanje mesta.

3. Oglej si splošni zemljevid količine padavin v Evropi ter odgovori na spodnje trditve tako, da obkrožiš DA ali NE.

4. Oglej si splošni zemljevid in odgovori na vprašanje.

5. Oglej si splošni zemljevid in odgovori na vprašanje.

6. Oglej si splošni zemljevid in odgovori na vprašanje.

Aktivnosti:

- s pomočjo slike in besedila ugotovi vzroke za velike onesnaževanje mesta;
- s pomočjo grafa ugotovi največje onesnaževalne dejavnosti mesta;
- s pomočjo zemljevida analiza porazdelitve prebivalstva mesta glede na prometenost in ugotovi vzroke pri posledici;
- predlagaj možne načine zmanjševanja onesnaženosti.

V nadaljevanju lahko učenci aktualizirajo svoje znanje o problemem onesnaženosti Ljudijane, vendar v tem primeru ta dejavnost presega eno količino učnih ur.

Zaključek

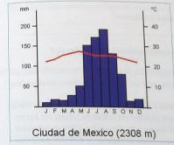
Prikazana analiza primera pri pouku geografije je primer, kako lahko na določeno problematiko v neki pokrajini z analizo različnih dejavnikov ugotovimo vzroke. Pri tem je pomembno, da učenci vidijo številne geografske veščine, ki so povezane z balno pismotnostjo.

PRILOGA: NALOGE ZA UČENCE

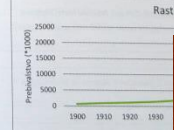
1. Relief s nadmorske višine ima velik vpliv na zgoštev prebivalstvo Srednje Amerike. Zemljevid prikazuje glavno mesto Mehike, Ciudad de Mexico.
 - Koliko metrov nadmorska višina središča mesta?
 - Nad koliko metrov nadmorske višine segajo vrhovi gorskih verig, ki obdajajo mesto?
 - Pomenuj reliefno obliko, v kateri leži mesto.
 - S pomočjo zemljevida ugotovi, kako relief vpliva na onesnaženost zraka.



Slika 1: CIUDAD DE MEXICO (za namen te naloge uporabimo npr. zemljevid mesta, npr. iz Atlasa sveta za otroke Šolsk, str. 102, Mladinska knjiga, Ljubljana, 2002).
Vir: <http://upload.wikimedia.org/wikipedia/commons/2/20/MexCityPano.jpg>.



Graf 1: KLIMOGRAM CIUDAD DE MEXICO.
Avtor: Matej Motnik, povzeto po <http://www.klimadiagrame.de/04mexico/> / http://pics.mexico-city_2.gif.



Graf 2: RAST PREBIVALSTVA V CIUDAD DE MEXICO.
Avtor: Matej Motnik, povzeto po <http://www.klimadiagrame.de/04mexico/> / http://pics.mexico-city_2.gif.

1. Oglej si splošni zemljevid in odgovori na vprašanje.

2. Oglej si splošni zemljevid in odgovori na vprašanje.

3. Oglej si splošni zemljevid in odgovori na vprašanje.

4. Oglej si splošni zemljevid in odgovori na vprašanje.

5. Oglej si splošni zemljevid in odgovori na vprašanje.

6. Oglej si splošni zemljevid in odgovori na vprašanje.

1. Oglej si splošni zemljevid in odgovori na vprašanje.

2. Oglej si splošni zemljevid in odgovori na vprašanje.

3. Oglej si splošni zemljevid in odgovori na vprašanje.

4. Oglej si splošni zemljevid in odgovori na vprašanje.

5. Oglej si splošni zemljevid in odgovori na vprašanje.

6. Oglej si splošni zemljevid in odgovori na vprašanje.

Jazon

<http://jazon.splet.arnes.si/>



Zavod Republike Slovenije za šolstvo



[IZOBRAŽEVANJE NA DALJAVO »](#)

[UČNA GRADIVA PO PREDMETIH »](#)

[SODELOVANJE »](#)



Zavod Republike Slovenije za šolstvo



123 KMETIJSTVO

Dijaki/dijakinje:

- spoznajo različne oblike kmetijstva z vidika razvoja in intenzivnosti ter razložijo Vzroke za njihov nastanek;
- vrednotijo rabo tal na izbranih primerih;
- si pridobivajo pozitiven odnos do pomena kmetijstva za oskrbo s hrano in surovinami ter ohranjanje kulturne pokrajine;
- opazujejo pokrajino in iz nje razberejo prvine, ki so funkcijsko povezane s kmetijstvom;
- raziskujejo okoljske probleme intenzivnega kmetijstva in okoljske probleme z vidika vpliva narave ter negospodarnega ravnanja z njo;
- ob izbranih primerih ovrednotijo pomen kmetijstva za oskrbo ljudi s hrano in surovinami.



Poljedelstvo in vinogradništvo kot kmetijski panogi (Kozjansko) (Foto: A. Polšak)

Naloga:

Dijak/dijakinja prebere ustrezna poglavja v učbeniku, pregleda gradivo in:

- odgovori na vprašanja ter reši naloge na delovnem listu;
- izpolnjen delovni list v različici *.doc, *.pdf, ali *.jpg odloži v spletno učilnico, e-listovnik ali ga po e-pošti pošlje učitelju. Opravljeno nalogo lahko predstavi prek videokonference;
- glede na merila lahko samovrednoti izdelek in ugotovi, katere druge vire bi še uporabil in kako bi se morebiti drugače učil, da bi bolje ali hitreje dosegel/dosegla cilje.

Ime, naslov

Delovni listi

Viri in strategije

**Pričakovani dosežki/
rezultati in merila**



[Delovni list](#)

[Viri](#)

[Dosežki](#)