



REPUBLIKA SLOVENIJA  
MINISTRSTVO ZA IZOBRAŽEVANJE,  
ZNANOST IN ŠPORT



VARNA MOBILNOST  
v vzgoji in izobraževanju



Zavod  
Republike  
Slovenije  
za šolstvo

**ŠESTA NACIONALNA KONFERENCA O TRAJNOSTNI  
MOBILNOSTI V VZGOJI IN IZOBRAŽEVANJU**

# **PRILOŽNOSTI ZA RAZVOJ TRAJNOSTNE MOBILNOSTI V VZGOJI IN IZOBRAŽEVANJU**

Laško, 23. 3. 2022





# MEHKI UKREPI TRAJNOSTNE MOBILNOSTI V VIZ

mag. Milena Černilogar-Radež

Ministrstvo za infrastrukturo

Zavod Republike Slovenije za šolstvo

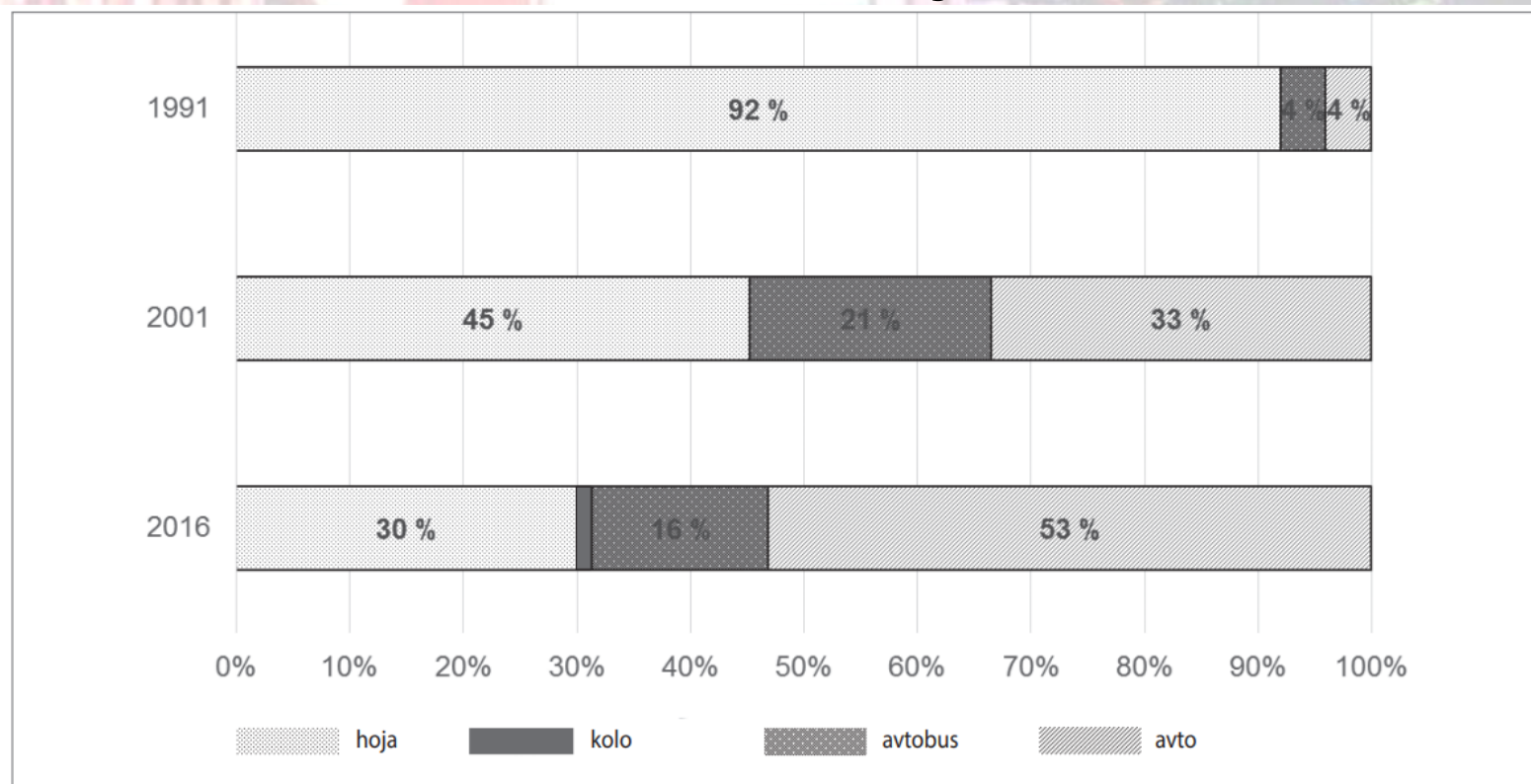


[www.zrssi.si](http://www.zrssi.si)

ŠESTA NACIONALNA KONFERENCA O TRAJNOSTNI MOBILNOSTI V VZGOJI IN IZOBRAŽEVANJU

# Trendi načinov prihoda v šolo

- Primer: 3 OŠ na območju NM



Slika 3: Skupne spremembe potovalnih navad (avtor: Simon Koblar)

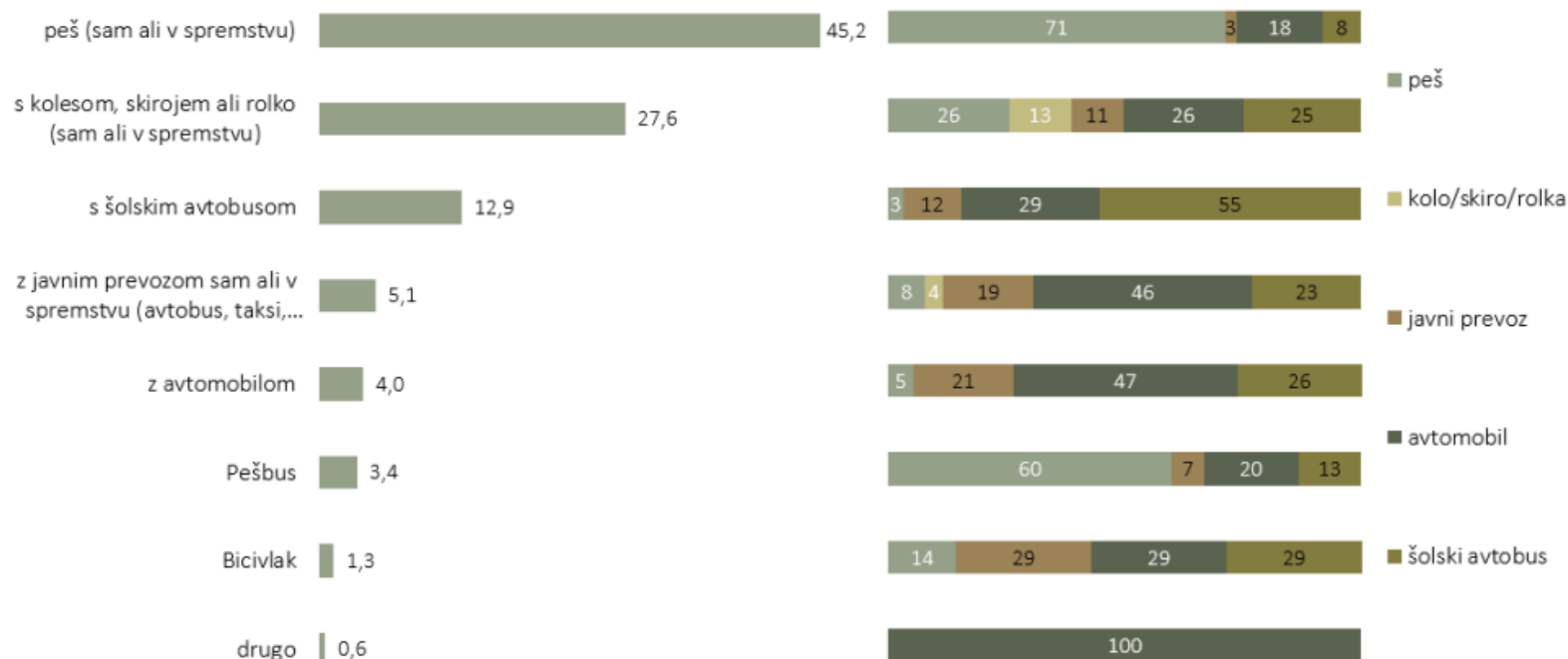
*Vir: Skrb vzbujajoče spremembe v mobilnosti mladih – primer osnovnošolcev v Novem mestu, Plevnik et al.*

# Potencial načinov prihoda

- samo 4% otrok si želi v šolo voziti z avtomobilom

Slika 59: Želeni način oziroma izbira prevoza v šolo, če ne bi bilo omejitev (n = 292)

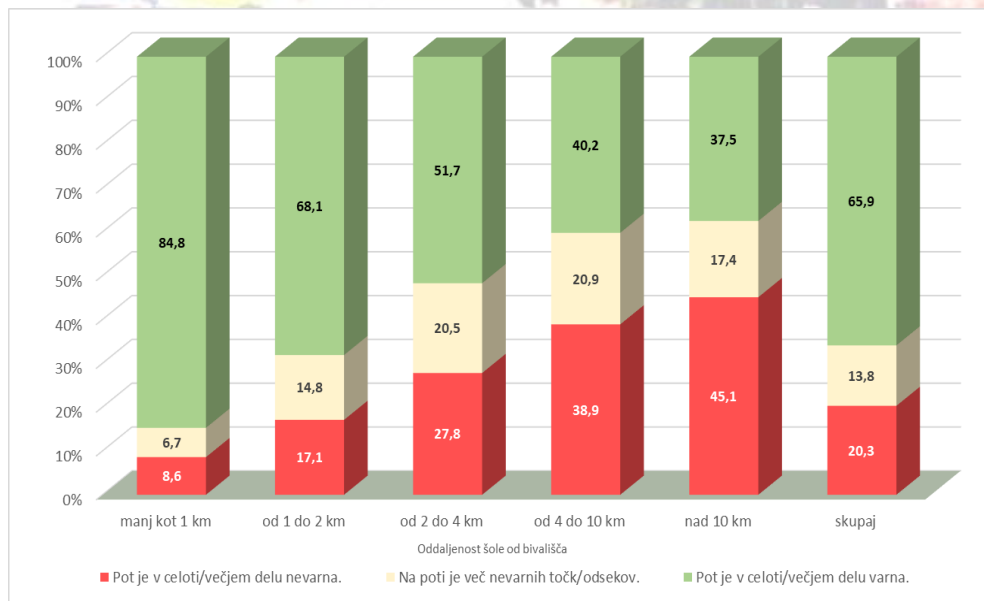
Deleži (%) uporabe prevoznih sredstev glede na odgovor v grafu levo



# Potencial – peš v šolo

- **Infrastruktura je nevarna?**

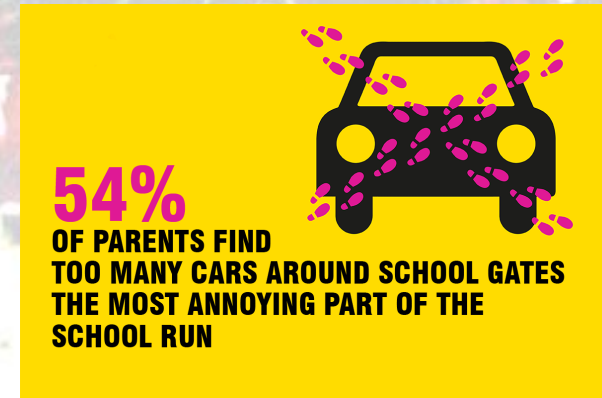
- >>> **65 % otrok** ocenjuje, da je pešpot od doma do šole v celoti ali večinoma varna
- ena petina (20,3 %), da je nevarna ali da so nevarni odseki na večjem delu poti
- mnenje staršev



# Zakaj v šolo z avtomobilom?

10 najbolj pogostih razlogov, da starši menijo, da je potrebno otroke dostavljati z avtomobilom (raziskava v Veliki Britaniji):

- Preveč avtomobilov pred šolo (54%)
- Parkirani avtomobili na pločniku (50%)
- Preveč prometa na cesti (45%)
- Slabo vreme (41%)
- Pomanjkanje časa (35%)
- Nevarne / črne točke na šolski poti (33%)
- Starš ali otrok je pozabil nekaj (28%)
- Slaba infrastruktura (npr. ozki pločnik, smeti, nevarni psi...) (28%)
- Otroci se upirajo pešačenju, kolesarjenju (19%)
- Predolga razdalja do/od šole (9%)



Vir: <https://www.livingstreets.org.uk/news-and-blog/press-media/top-3-most-annoying-things-about-the-school-run-cars-cars-and-more-cars>

# Primer dobre prakse v RS

## Slovenj Gradec

- NVO-ji, IKT podjetje, OŠ in občina izvajajo pilotni projekt „**S KOLESOM V ŠOLO**“
- Občina šoli investira v pokrite kolesarnice
- IKT in NVO-ji so razvili aplikacijo in oddajnike za merjenje prihodov za kolesa, skiroje in rolke - interaktivni števec
- V projekt se je vključilo 18 % vseh učencev
- Sodelovanje z lokalno trgovino/servisom koles – donacija vrednostnih kuponov za najaktivnejše učence
- V občini otroci, ki so oddaljeni manj kot 4 km od šole, niso upravičeni do šolskega prevoza



# Primeri dobre prakse v RS

## Pozitivni učinki:

- učenci kolesa, skiroje ali rolko parkirajo na kolesarska stojala, ker se jim evidentira št. opravljenih poti in dolžina
- ureditev varnih kolesarskih poti
- zmanjšanje jutranje konice z avtomobili v neposredni okolici šole
- sodelovanje šole in občine
- sodelovanje nevladnih organizacij
- sodelovanje lokalnega podjetništva

**S kolesom v šolo**

Pregled po letih

Leto	Število poti	Prevoženo km	Prihranek CO2 (kg)	Zmanjšanje delcev (g)	Družbeni prihranek €	Prihranek goriva €
2021/22	466	1.173,8	176.070	5.869	202,48	64,56
2020/21	664	2.534,2	380.130	12.671	437,15	139,38
2019/20	2571	7.133,8	1.070.070	35.669	1.230,58	392,36

**S kolesom v šolo**

Pregled po letih

Leto	Število poti	Prevoženo km	Prihranek CO2 (kg)	Zmanjšanje delcev (g)	Družbeni prihranek €	Prihranek goriva €
2021/22	22	84,0	12.600	0,420	14,49	4,62
2020/21	195	909,4	136.410	4.547	156,87	50,02
2019/20	340	1.227,2	184.080	6.136	211,69	67,50
2018/19	79	335,6	50.340	1.678	57,89	18,46
2017/18	30	106,6	15.990	0,533	18,39	5,86

# Primeri dobre prakse v RS

## „Peš petki“

Vsak petek na Pešbus (Črna na Koroškem)

- Dve liniji: Rudarjevo in Pristava - obe od šole oddaljeni cca. 1 km - v centru kraja se združita
- Učenci štartajo ob isti uri - 7:45
- Če skupina učencev prispe pred drugo jo ta počaka, da se združita
- Obe začetni postaji označeni s tablam
- Prvi par v koloni nosi transparent z napisom Pešbus
- Beleženje aktivnosti učencev - zbiranje kartice, ki jih pripenjajo na trakove – za 25 zbranih nagrada



<https://ipop.si/2021/11/03/pesbus-ze-sesto-solsko-leto-v-slovenskih-solah/>

# Primeri dobre prakse v RS

## Od tu dalje grem peš (Brestanica)

- omejitev uporabe ceste mimo šole le za šolski avtobus in dostavo
- Zapornica; starši odložijo otroka iz avtomobila nekaj m pred zapornico in se ne vozijo do vhoda v šolo
- kolesarnica



# Primeri dobre prakse v RS

## Spremenjena prometna ureditev (Zreče)

- Nova nadstrešnica na avtobusnem postajališču
- Ureditev dostopne pešpoti – pločnik; že drugačno tlakovanje površin daje voznikom avtomobilov občutek, da „gostujejo“ na drugačnem prometnem režimu.



# Primer dobre prakse v tujini

## Fizično omejevanje dostopa (Bolzano, IT)

- Omejevanje dostopa z avtomobilom do šole v času pred prvo uro v šoli
- 10 šol, že 21 let
- Sodelovanje šole, občine, policije in zaposlenih v šoli

Prvi poskusi v Sloveniji, Partizanska ulica v Trziču.



# Mehki ukrepi

- Ukrepi, ki prispevajo k spremembam potovalnih navad
  - spremembe potovalnih navad terjajo veliko časa
  - vzpostaviti je treba zgled, ozavestiti ljudi, izobraziti o pozitivnih učinkih trajnostne mobilnosti
  - ključni problem velikokrat ni infrastruktura ampak kako premagati odvisnost od avtomobila
- Dopolnjujejo učinkovitost »trdih ukrepov« v prometu
  - nove površine za pešce
  - kolesarske steze
  - odprava ali omejitev dostopa z avtomobilom
  - ukinitvev parkirnih mest
- Poleg tega:
  - ne zahtevajo velikih denarnih vložkov
  - imajo pogosto zelo ugodno razmerje med koristmi in stroški

# Gremo peš s Kokoško Rozi

- Projekt „**Mehki ukrepi trajnostne mobilnosti**“, katerega nosilec je MZI
- Izvedba v 3 šolskih letih:
  - September in oktober 2019
  - September in oktober 2020
  - April in maj 2021
- Vključenih 314 šol
- Sodelovalo 63.698 učencev
- V okviru projekta so bile narejene tudi analize potovalnih navad

Celotno poročilo je objavljeno na <https://www.sptm.si/praksa/projekti/2021/04/trajnostna-mobilnost-v-vrtcih-osnovnih-solah>

# Kaj vpliva na potovalne navade

- Dejstvo ali učenci pot v šolo opravijo znotraj naselja ali med naselji
- S kom učenci pridejo v šolo
  - s starši, s skrbniki, sami, s prijatelji
- Kako pridejo v šolo
  - verjetnost, da bodo učenci v šolo prihajali z avtomobilom je veliko večja pri tistih, ki jih spremljajo starši, skrbniki ali druge odrasle osebe, kot pri tistih, ki prihajajo sami oziroma v spremstvu vrstnikov
- Ustaljene potovalne navade težko spreminjamo,
  - z okoljsko - ekološkim ozaveščanjem mladih pa je verjetnost, da bodo začeli uporabljati avtomobil, manjša.

*Vir: Analiza rezultatov anket izvedenih v okviru aktivnosti Gremo peš s kakaško Rozi*

# Rešitve

- Zmanjševanje avtomobilskega prometa v okolici šol v času prihoda in odhoda otrok iz šole
- Izboljšanje varnosti infrastrukture za pešačenje in kolesarjenje v šolo
- Prioriteta namembnosti šolskega prostora – NE avtomobilom, DA trajnostnim prometnim načinom
- Izboljšanje pogojev za varno parkiranje in hranjenje prevoznih sredstev (kolo, skiro, e-skiro, moped, rolka)
- Ozaveščanje staršev in pedagoških delavcev - vzor
- Ukrepi: infrastrukturni, mehki, organizacijski.

# Kje lahko sodeluje MZI?

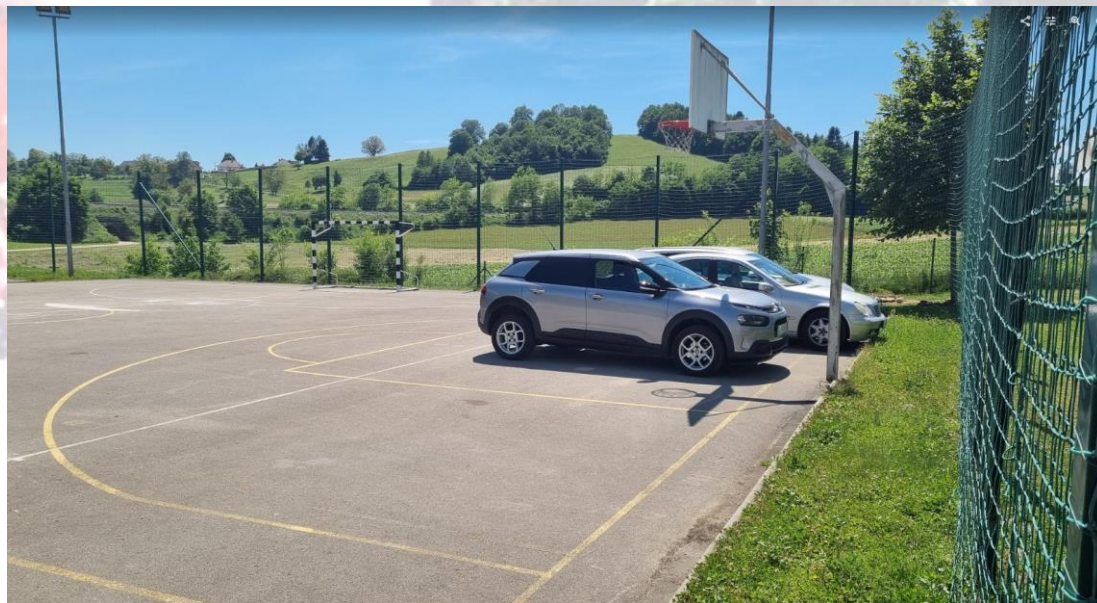
- Spodbujanje izdelave strokovnih podlag/predlogov za zagotovitev varnih šolskih poti
- Finančno spodbujanje investicij
  - urejanje varnih prometnih površin v mestih, predvsem v okolici šol,
  - varne šolske poti,
  - varna parkirišča za kolesa, skiroje
    - Prizadevamo si za javne razpise za občine, ki bi lahko kandidirale s celovitimi projekti ukrepov za umiritev prometa pri svojih šolah
- Ozaveščanje staršev preko otrok in pedagoških delavcev
  - sodelovanje s šolami in ZRSŠ je nujno
- Deljenje informacij o dobrih praksah ([www.sptm.si](http://www.sptm.si))

# Prometni dostop - infrastruktura

- Dostop do izobraževalnih institucij po javnih prometnih površinah – upravljalci občine oz. DRSI
  - **Zakono o cestah**
    - upravljavec državnih cest je DRSI
    - upravljavec lokalnih cest so občine
    - znotraj naselij (tudi ob državnih cestih) pločnike, JPP postajališča, priključke, kolesarske steze, cestno razsvetljavo upravljajo občine.

# Površine na območju šol

- Površine na območju šol so v njihovem upravljanju



Šola s hišnim redom določi območje šole in površine, ki sodijo v šolski prostor, poslovni čas in uradne ure, uporabo šolskega prostora in organizacijo nadzora, ukrepe za zagotavljanje varnosti, vzdrževanje reda in čistoče ter drugo (Zakon o osnovni šoli, 31.a člen)